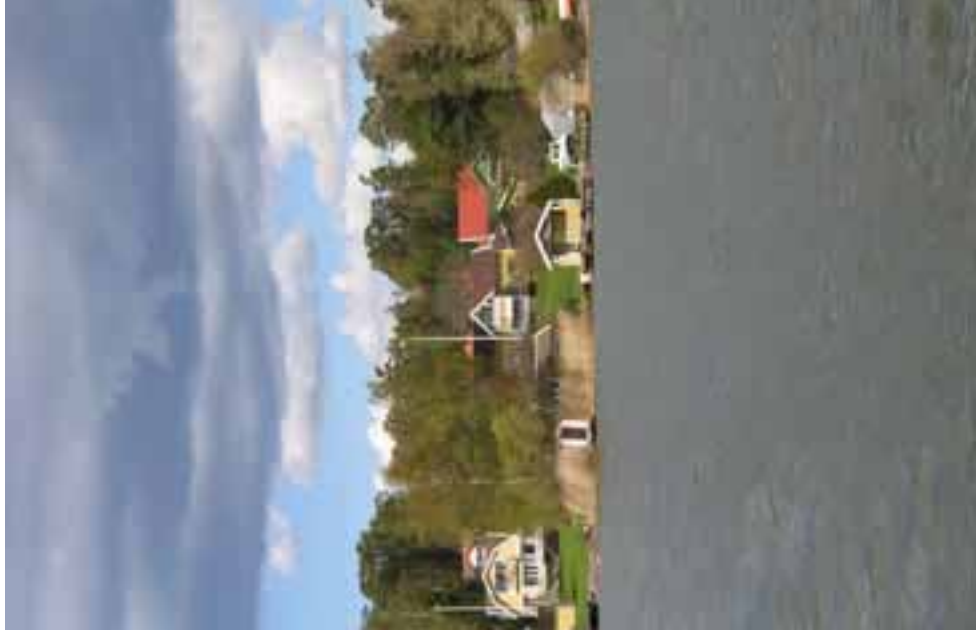


Svinninge - Översiktlig MKB



Projektgrupp

Projektgruppen består av följande medarbetare:

- Lars Barrefelt, Stadsbyggnadschef
- Bo Lidén, Utredningschef, Miljö- och hälsoskyddskontoret
- Mikael Aklint, Mark- och exploateringsin-
gejör
- Maria Westerdahl och Joe Lindström,
SWECO FFENS Arkitekter AB

Övriga medverkande:

- Jonas Carlsson och Peter Lindroos,
SWECO FFENS Arkitekter AB

Politisk ledningsgrupp

- Ingela Gardner Sundström (m), ordf.
- Sven Hugosson (fp)
- Håkan Stolt (c)
- Björn Sundman (s)
- Torgny Johansson (s)

Byggnadsnämndens presidium har varit adjungerat till den politiska ledningsgruppen.

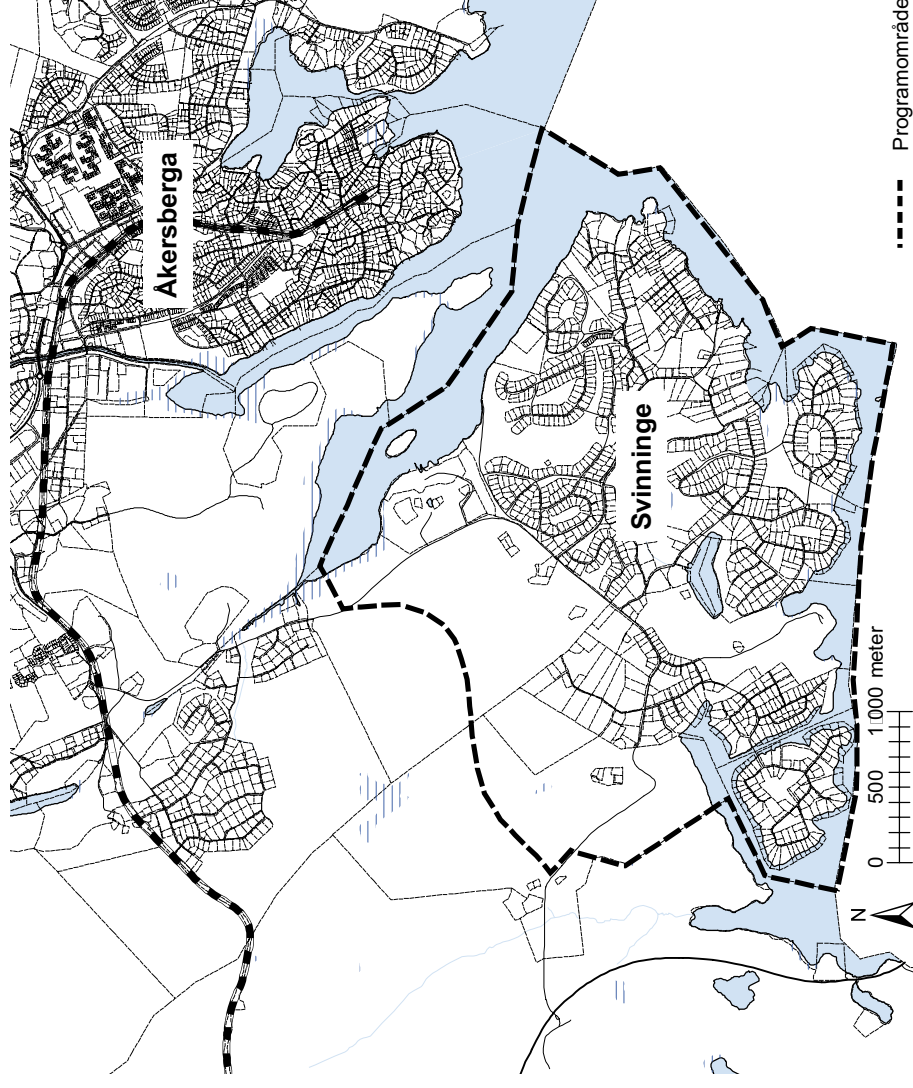
Mindre redaktionella ändringar har genomförts i samband godkännande i kommunfullmäktige 2005-12-19.

Omslag:

- Gamla vägen vid Prästtorpet
- Bebyggelse vid Resaröströmmen
- Kardinalshägen, Nantes

Fotografier:

SWECO FFENS Arkitekter AB
om inte annat anges



Programområdet är beläget ca 5 km sydväst om Akersberga centrum

Inledning	4	Översiktlig miljökonsekvensbeskrivning med åtgärdsförslag	28
Bakgrund	4	Syfte och avgränsningar	28
Syfte	4	Landskapsbild	28
Behovsbedömning	4	Kulturmiljö	29
Metodik och avgränsningar	4	Naturmiljö	30
Sammanfattning	6	Rekreation och friluftsliv	31
		Yt- och grundvatten	32
Miljöföretsättningar, mål och riktlinjer	8	Trafiksäkerhet	33
Stads-/landskapsbild	8	Buller	34
Kulturmiljö	10	Lufföreningar	37
Naturmiljö	12	Hushållning med mark- och vattenresurser enligt Miljöbalken	37
Rekreation och friluftsliv	16	Behovsbedömning för kommande detaljplaner	38
Grund- och ytvatten	18	Lagstiftning kring behovsbedömning	38
Markförhållanden/markföreningar	18	Upplägg	38
Risk och säkerhet	20	Detaljplaner som inte bedöms medföra betydande miljöpåverkan	38
Buller	21	Detaljplaner som bedöms medföra betydande miljöpåverkan	40
Lufföreningar	23	Avgränsning av kommande MKB:er	40
Beskrivning av studerade alternativ	25	Referenser	40
Gällande kommunala planer och underlag	25	Bilagor	
Bakgrund och styrande vägval	25	Bullerkartläggning 1.1 - 1.5	41
Nollalternativet	25		
Utbyggnadsalternativet	26		

Inledning

Bakgrund

Program för detalplanering i Svinninge har varit ute på programsamråd. Under samrådet har synpunkter inkommit att miljöförutsättningar och miljökonsekvenser tydligare måste redovisas. Under samrådet har det också uppdagats att visst underlagsmaterial för detalplaneprogrammet inte varit komplett eller i vissa fall motsägande.

Vidare medför nyligen införd tillägg i MKB-förordningen att kommunen alltid ska göra en behovsbedömning för detalplaner, för att avgöra om en miljöbedömning ska göras eller inte. Detta görs lämpligen i programskedet.

Planprogrammet gäller för ett mycket omfattande område och kommer framöver att delas upp i drygt 20 detalplaner.

Den översiktliga MKB:n har tillsammans med planprogrammet för Svinninge godkänts av kommunfullmäktige 2005-12-19 att ligga till grund för fortsatt detalplanering. MKB:n har vidare översänts till länsstyrelsen för samråd beträffande behovsbedömning och avgränsning av fortsatt MKB-arbete.

Syfte

Syftet med uppdraget är att redovisa miljöförutsättningar för programområdet, i första hand som komplement till redan framtagen information i planprogrammet. Materialet ska kunna fungera som underlag i kommande detalplaner.

Vidare är syftet att på en översiktlig nivå redovisa övergripande / strategiska miljökon-

sekvenser av detalplaneprogrammet. Härmed går inte helhetsynen över programområdets miljökonsekvenser förlorad. Detta hade annars varit risken om miljökonsekvenser endast hade redovisats för respektive detalplan.

Slutligen är syftet att göra en behovsbedömning för respektive detalplan inom programområdet. I de fall där betydande miljöpåverkan bedöms föreligga redovisas förslag till avgränsning av kommande miljökonsekvensbedömningar.

Behovsbedömning

Lagrum som behandlar miljökonsekvensbeskrivningar för planet och program återfinns i Plan- och bygglagen 5 kap. 18 §, Miljöbalken 6 kap. 6-8 §§ resp. 11-18 §§ och i Förordning om ändring i förordningen (1998:905) om miljökonsekvensbeskrivningar, utfärdad 12 maj 2005.

Nyligen införd tillägg i MKB-förordningen medför att kommunen för detalplaner alltid ska göra en behovsbedömning, för att avgöra om en miljöbedömning ska göras eller inte. Resultatet av behovsbedömningen blir ett ställningstagande till om detalplanens genomförande kan antas medföra betydande miljöpåverkan. Vid betydande miljöpåverkan ska en miljöbedömning, inklusive miljökonsekvensbeskrivning (MKB), göras.

Behovsbedömningen görs lämpligen under programskedet. Om man kommer till beslut att miljöbedömning krävs ska även en avgränsning av kommande arbete med miljökonsekvensbeskrivning göras. Kommunen ska ge länsstyrelsen och andra myndigheter

som berörs av planen tillfälle att yttra sig över behovsbedömningen och avgränsning av arbete med eventuell MKB.

Inför kommande detalplanearbete kommer samråd kring behovsbedömning och avgränsning av MKB:er att genomföras med länsstyrelse m fl.

Metodik och avgränsningar

Underlag

Under kapitel "Miljöförutsättningar, mål och riktlinjer" är underlagsmaterial för förutsättningar i de flesta fall hämtade från kommunens databas.

Beträffande buller har Acoustic Control utfört en bullerutredning för programområdet avseende Svinningevägen och "bussgatan" (Hästängsuddsvägen, Gränsriddarevägen, Björnhammarvägen, Nantesvägen), Skåvsjöholmsvägen samt Svavelsövägen, där jämförelsevis större trafikmängder förekommer. Använda förutsättningar och metodik redovisas under bulleravsnittet.

En dagvattenutredning påbörjades i samband med framtagandet av denna handling. Text om grund- och ytvatten har kvalitetsgranskats av SWECCO VIAK, som utför dagvattenutredningen.

Beträffande miljömål redovisas den nya översiktplanens tolkning av nationella miljömål. Gällande översichtsplan (ÖP) är från 1990. Förslag till ny översichtsplan är f n utställt.

Avgränsningar och metodik

De miljöaspekter som bedöms vara betydelsefulla för planprogrammet har, i samråd med kommunen, bl a valts ut med hänsyn till information och synpunkter som inkommit under programsamrådet.

Geografiskt avgränsas rapporten till att behandla samma område som detalplaneprogrammet. Tidsmässigt avgränsas den översiktliga miljökonsekvensbeskrivningen till att beskriva de förhållanden som kan förväntas råda när programmet innehåll beträknas vara fullt genomfört, d v s ca år 2030.

I den översiktliga miljökonsekvensbeskrivningen beskrivs och jämförs två alternativ, utbyggnadsalternativ respektive nollalternativ. Planprogrammet motsvarar utbyggnadsalternativet. Nollalternativet motsvarar situationen om föreliggande planprogram inte genomförs. Detta innebär således inte en fryshet av nuvarande situation utan den utveckling av området som antas ha inträffat vid jämförelsetidpunkten. Beträffande urvalet av miljöaspekter som konsekvensbeskrivits, se under kapitel "Översiktlig miljökonsekvensbeskrivning".

Under rubrik "Behovsbedömning för kommande detalplaner inkl. avgränsning MKB" redovisas lagstiftningen kring behovsbedömning mer utförligt.



Sammanfattning

Miljöförutsättningar

Stads- / landskapsbild

Programområdet Svinninge utgörs huvudsakligen av en halvö med lång kustlinje mot Saltsjön där sammanhållen bebyggelse för fritids-/permanenboende byggs inom framförallt strandnära skogbevuxna morän- och bergsområden. Det gamla odlingslandskapet i sänkor med lera och organisk jord är ofta bevarad som åker eller gräsmark med omgivande skogsbyn där sommarhus ofta är synliga.

Kulturmiljö

Nantes/Svinningeudd och Skåvsjöholm utgör kulturmiljöer av lokalt intresse inom programområdet. De representerar kommunens äldsta och bäst bevarade sommarvillabebyggelse samt exempel på konferensanläggning i välbevarad, god 60-talsarkitektur. Vidare finns en stor mängd fornlämningar.

Naturmiljö

Inom planområdet finns Ubby ekhage, ett Natura 2000-område, samt Karsvreta träsk och inre delen av Täljöviken som alla är värdefulla naturmiljöer. Dessutom finns ett flertal nyckelbiotoper och andra naturvärden i området.

Rekreation/friluftsliv

Del av skogsområden norr om Svinningevägen betecknas som grön länk till Bogesundskilen inom den regionala gröstrukturen. Området norr om Norsundet är kommunalt strövområde.

Söder om Svinningevägen finns större naturområden i norra Svinninge och runt Karsvreta träsk respektive Boda träsk. Strandzonerna har generellt begränsad tillgänglighet.

Grund- och ytvatten

Inom Svinninge dominerar enskilda anläggningar för vatten och avlopp. Konsekvenser av detta är bl a problem med saltvatteninträngning p g a uttaget av grundvatten samt förorening av grund- och ytvatten p g a belastning med föroreningar och närsalter.

Karsvreta träsk och Boda träsk utgör två större ytvatten. Programområdet avvattnas till olika vikar av Saltsjön.

Markförhållanden/markföroreningar

Programområdet karaktäriseras av att urberget går i dagen på höjderna och omges av kapp av morän. I dalgångarna dominerar lera.

Källor till förorenad mark inom programområdet är bensinstationer och andra verksamheter som lokalt kan ge upphov till föroreningar.

Risk och säkerhet

Verksamheter som ställer krav på riskhänsyn inom programområdet är två bensinstationer, en vid Svinningevägen/Hästängsuddsvägen och en vid Svinninge marina för båtbenstin.

Med hänsyn till översvämningsrisk vid maximal havsnivå och vindpåverkan bör bebyggelse inte placeras lägre än +1,5 i RH00.

Trafiksäkerheten inom programområdet är generellt sett låg. Trafiksäkerhetsproblemen beskrivs i planprogrammet främst vara knutna till Svinningevägen.

Buller

Idag återfinns bullernivåer som överstiger riktvärdet på 55 dBA vid fasad för ca 10 fastigheter utmed Svinningevägen. Ingen fastighet bedöms ha bullernivå på 65 dBA vid fasad. Inom övriga Svinninge är bullernivåerna i allmänhet väsentligt lägre, vid några fastigheter utmed Nantesvägen finns dock bullernivåer om drygt 50 dBA vid fasad. Karsvreta och Boda träsk och andra friluftsmiljöer har bullernivåer väsentligt under riktvärdet om 40 dBA.

Lufföroreningar

Erfarenhetsmässigt görs bedömningen att miljökvalitetsnormer inte överskrids med hänvisning till områdets låga exploatering, gröna och luftiga karaktär samt ringa trafik.

Miljökonsekvenser

Planprogrammets konsekvenser är studerade utifrån två alternativ, dels ett nollalternativ och dels ett utbyggnadsalternativ.

Nollalternativet innebär att nuvarande omvandling av sommarstugeområde till permanentboende pågår i en relativt låg hastighet. Utbyggnadsalternativet innebär att hela området detaljplanläggs och kan byggas ut i större omfattning än i nollalternativet med bl a bostäder inom skogs- och jordbruksmark.

Sammanfattande utvärdering

Utbyggnadsalternativet

Utbyggnadsalternativet största miljövinster uppstår genom föreslaget allmänt VA, som medför mycket positiva konsekvenser för yt- och grundvattnet. Föreslagna trafik- och säkerhetsåtgärder bedöms som angelägna för framförallt oskyddade trafikanter.

Förtätningen av befintliga bebyggelseområden medför ingen större förändring av landskapsbilden, kulturmiljön, naturmiljön eller rekreationsintresset. Värdefulla bebyggelsemiljöer skyddas genom skyddbestämmelser mm.

Inom utredningsområden inom skogs- mark norr om Svinningevägen och öppen jordbruksmark kan naturmiljöer komma att påverkas i större omfattning, miljöer med utpekade naturvärden är dock i princip undantagna. Landskapsbilden kommer att förändras och dagens kulturlandskap kommer delvis att ersättas av småskalig bebyggelsemiljö. Detta bedöms inte innebära någon väsentlig konflikt eftersom i huvudsak inget landskapsrum inom kulturmiljöområdet påverkas och inslag av sommarhus/villor ofta redan förekommer i angränsande skogsbyn.

Bullernivåerna kommer att öka något längs framförallt Svinningevägen. Om hastigheten sänks från 70 till 50 km/h på sträckor där boningshus ligger i nära anslutning erhålls samma bullersituation som idag. Inga luftföroreningsproblem kommer att uppstå men bidraget per person av växthusgaser bedöms som stort p g a stor andel bilresande.

Nollalternativet

En stor negativ konsekvens av nollalternativet är att dagens situation med enskilda och samfälliga brunnar och avlopp består och intensifieras med de problem för yt- och grundvatten som det innebär. Dagens problem med låg trafiksäkerhet kommer att öka p g a befolkningstillväxt och fler trafikrelater.

Nollalternativet bedöms innebära en förtätning av befintliga bebyggelseområden i något lägre omfattning än i utbyggnadsalternativet. Ingen större förändring bedöms här komma att uppstå av landskapsbilden, kulturmiljön, naturmiljön eller rekreationsintresset. Värdefulla bebyggelsemiljöer riskerar dock att förfaras eftersom skyddsbestämmelser att stödja sig på vid bygglovgivning saknas.

För natur- och rekreationsintresset bedöms

nollalternativet innebära fördelar jämfört med utbyggnadsalternativet beträffande föreslagna utredningsområden inom skogsmark norr om Svinningevägen. Här kommer ingen förändring att ske, förutom för ev. reningsverk väster om Svinninge gård. I nollalternativet kommer den öppna jordbruksmarken att bevaras obebyggd. Risk för igenväxning föreligger dock på sikt p g a svårigheten att vidmatkhålla hävden varför dagens landskapsbild- och kulturlandskap inte med säkerhet består vid jämförelseåret.

Bullersituationen i nollalternativet bedöms i stort motsvara den i utbyggnadsalternativet där antalet bullerstörda utmed Svinningevägen ökar något. Samma bedömning som för utbyggnadsalternativet görs för luftföroreningar, det mindre antalet boende ger dock färre bilföroreningar.



Ångsmarken vid Björnhammar

Behovsbedömning för kommande detaljplaner

Behovsbedömningen innebär ett ställningstagande till om detaljplanen kan ge upphov till betydande miljöpåverkan eller ej och därmed krav på miljöbedömning med miljökonsekvensbeskrivning (MKB).

Detaljplan (Dp) som inte bedöms medföra betydande miljöpåverkan

- Dp nr 2 Uppsamlingsgata Nantesv. m fl
- Dp nr 4 Trygarn
- Dp nr 5 Svinninge tomtområde
- Dp nr 6 Svinningehöjden
- Dp nr 7 Svinningeudd
- Dp nr 8 Nantes
- Dp nr 9 Björnhammar
- Dp nr 10 Boda
- Dp nr 11 Björnhammar varvet
- Dp nr 12 Hästångsudd
- Dp nr 13 Svartgarn
- Dp nr 15 Norsundsvik
- Dp nr 16 Rydbo-Saltsjöbad
- Dp nr 17 Svavelsö
- Dp nr 18 Valsätra
- Dp nr 22 Svinninge gård

Detaljplan (Dp) som bedöms medföra betydande miljöpåverkan

- Dp nr 1 Svinningevägen
- Dp nr 3 Karvreta
- Dp nr 14 Skåvsjöholm
- Dp nr 19 Prästtorpet
- Dp nr 20 Svinningelöt
- Dp nr 21 Svinninge reningsverk
- Dp nr 23 Ubby ekhage

Preliminär avgränsning av kommande MKB:er redovisas i en matrix.

Miljöföresättningar, mål och riktlinjer

Stads-/ landskapsbild

Miljömål

ÖP 2006

NIM (Nationella Miljömål) nr 15
God bebyggd miljö

- Välja och avgränsa grönområden med hänsyn till landskapsbild, värdefull natur, intressant topografi, variationsrikedom, kontakt med vatten, kulturvärden mm.
- Utveckla Österåkers särskilda kvaliteten med en bebyggelse i måttfull skala och med god arkitektur och närhet till grönområden.
- Bevara karaktären i natur- och kulturhistoriskt värdefulla områden och miljöer.

Föresättningar

Programrådet Svinninge utgörs huvudsakligen av en halvö med lång kustlinje mot Saltsjön där sammanhållen bebyggelse för fritids-/permanentboende byggts inom framför-allt strandnära skogbevuxna morän- och bergsområden. Här har nästan all strandzon ianspråktagits som tomtmark. Området norr om Svinningevägen utgör, bortsett från bebyggelsen i Valsätra, del av ett större sammanhängande skogsområde.

Det gamla odlingslandskapet i sänkor med lera och organisk jord är ofta bevarad som åker eller gräsmark med omgivande skogsbyn. Ofta återfinns sommarhus i kanten av den öppna marken. Vackra större landskaps-

rum återfinns norr om Skåvsjöholm respektive Svartgarn, norr om Svinningevägen samt kring Svinninge gård i nordost. Norr om Svartgarnsviken vid Björnhammar finns ett vackert stråk med småskaligt kulturlandskap, liksom på Svavelsö samt norr om Norsundet.

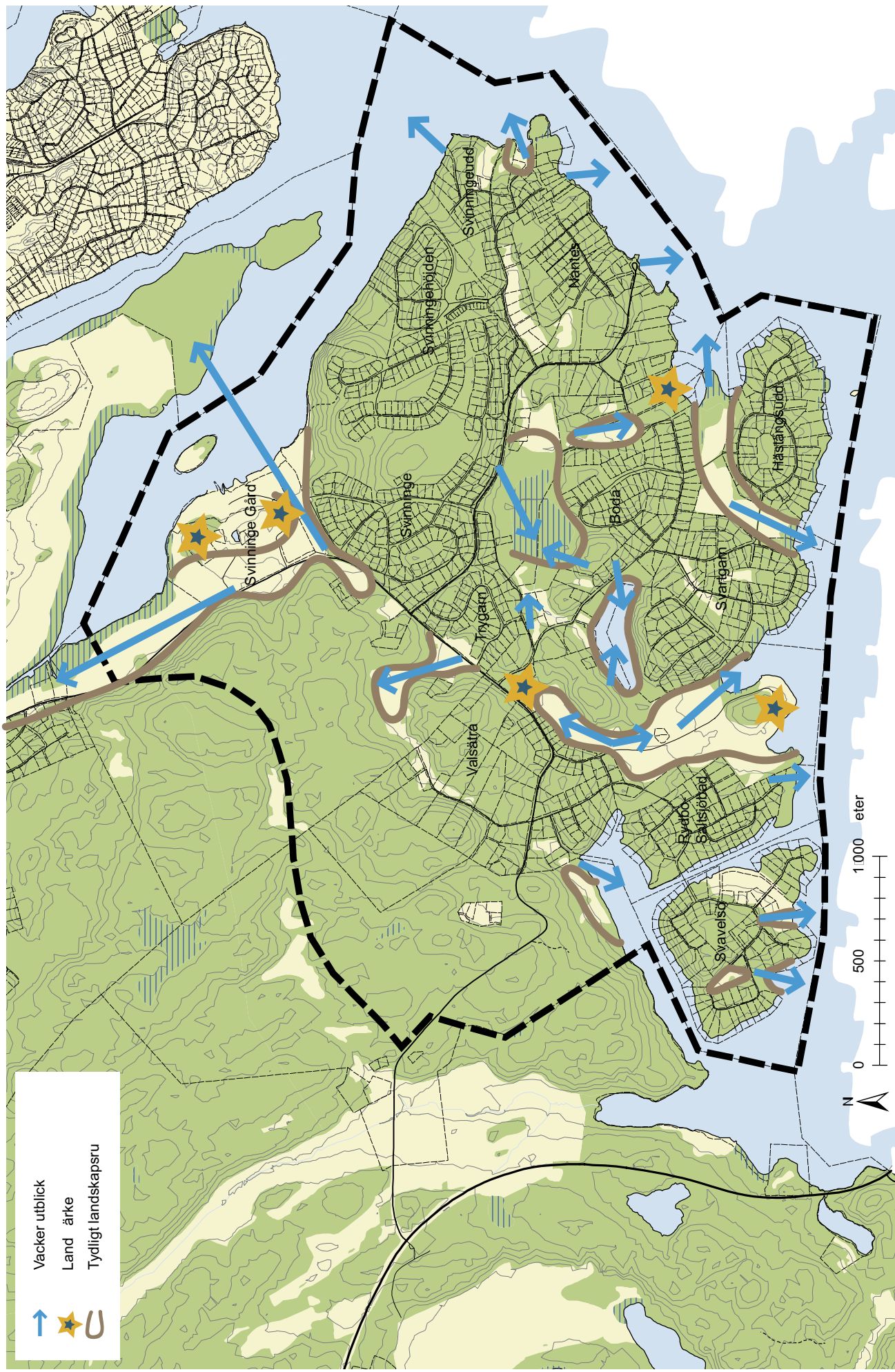
Utblickar över havet från allmänt tillgänglig mark ges endast från ett fåtal ställen, framförallt från mindre samlings- / badplatser. Kärsvreta träsk utgörs av en delvis busk- och trädbevuxen våtmark där utblickar ges från väg och betesmarker i norr respektive från

skogshöjder i söder. Vackra utblickar över sjön Boda träsk ges framförallt från skogspartier på dess norra sida.

Vacker gammal sommarhusbebyggelse finns framförallt i Nantes/Svinningeudd.



Från skogsmarken norr om Svinninges skymtar Talljöviken i öster



Kulturmiljö

Miljömål

ÖP 2006

NM nr 13 - Ett rikt odlingslandskap

- Tillvarata det värdefulla kulturlandskapet och det byggda kulturarvet som resurser i kommunens allmänna och fysiska planering.
- Bevara karaktären i kulturlandskapet och i kulturhistoriskt värdefulla miljöer.

- Beakta odlingslandskapets kulturarv genom att kartlägga och bevara kulturhistoriskt värdefulla spår.
- Tillvarata historiska och estetiska värden samt ”årsringar” i befintliga bebyggelsemiljöer.

Se även NM nr 15 - God bebyggd miljö, under rubrik Landskapsbild.

10

Förutsättningar

I planprogrammet redovisas fornlämningar samt ett antal inventeringar av kulturhistoriskt intressanta byggnader och miljöer som genomförts inom programområdet sedan 1979. För att undvika dubblering redovisas endast en sammanfattning.

Svinninge är gammal kulturbygd med ursprung i järnåldern. Idag finns större områden med kulturlandskap kvar norr om Skåvsjöholm, runt Svinninge gård och norr om Svinningevägen. Andra mindre områden är Ubby ekhage, landskapet runt Karsvreta träsk, fält norr om Hästångsudd och dalgång

norr om Svartgarn. Kulturlandskapet är inte ”opåverkat” utan ofta återfinns sommarhus eller anläggningar i skogbryn mm. För övrigt är det gamla kulturlandskapet huvudsakligen ianspråktagat som tomtmark för sommarvillabebyggelse. Detta är särskilt tydligt i södra Svinninge där inslaget av ekar och annan lövvegetation inom tomtmark är stort. I norra Svinninge är däremot den hällmarksbunda tallskogen ofta dominerande.

Ett annat historiskt spår utgör vägnätet.

Stora delar av det gamla vägnätet från mitten av 1800-talet är bevarat (redovisas på kartan).

I det fortsatta planarbetet bör varsamhet om det gamla vägnätet och försök att återskapa förlorade delar eftersträvas. På kartan redovisas kultur- och miljömässigt värdefull äldre gårds- och torpbebyggelse från 1800-talet.

Svinniges sommarvillabebyggelsen i söderslutningen mot Resaröström har sitt ursprung kring sekelskiftet och uppvisar många exempel på kulturhistoriskt intressant bebyggelse och helhetsmiljö (se karta bebyggelse från 1900-talet). De många uthusen, badhusen, bryggorna samt det slingrande vägnätet här utgör värdefulla delar. Varsamhet kring

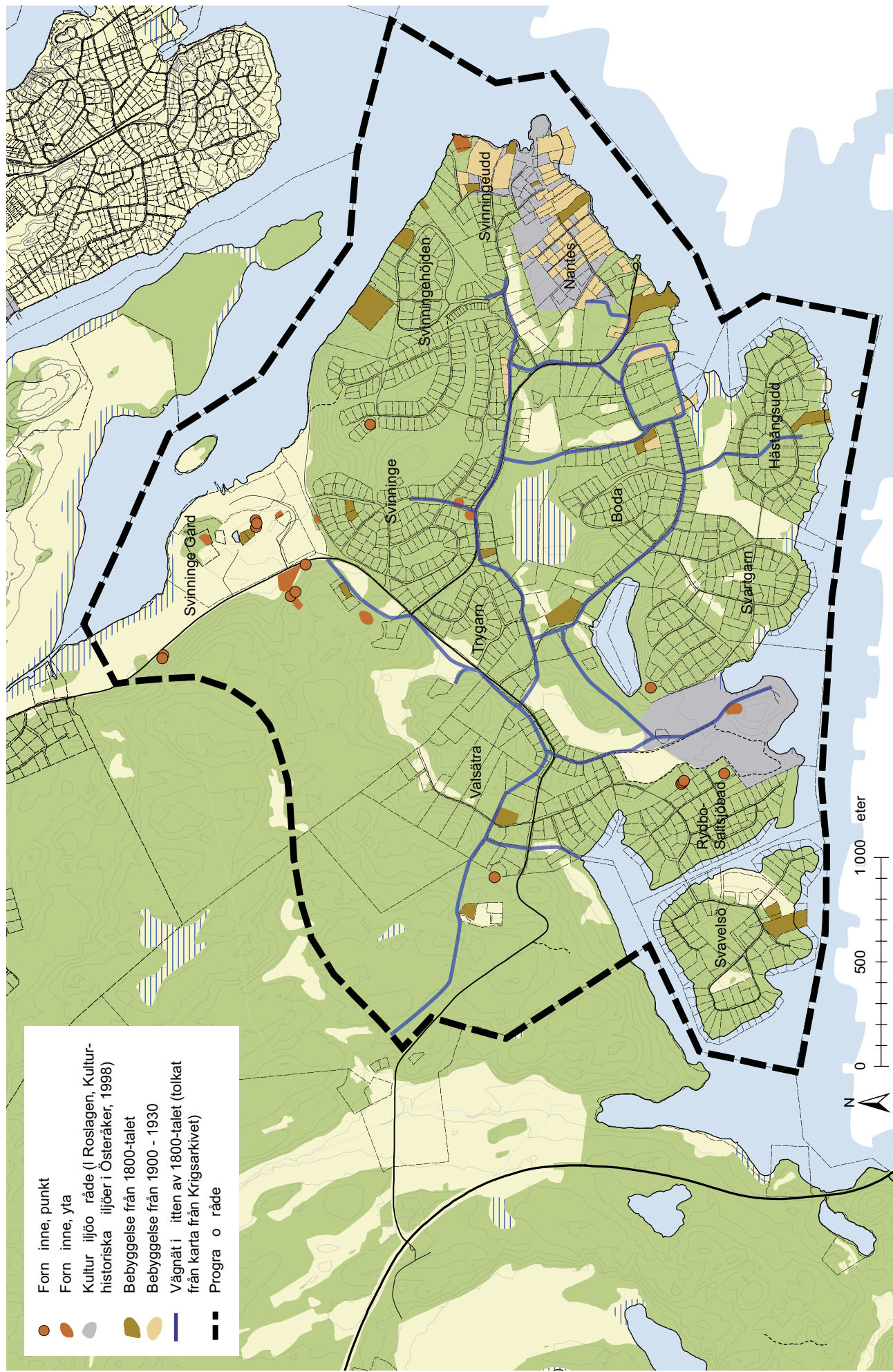
samtliga objekt i miljön är av betydelse för att områdets karaktär ska bevaras.

Nantes/Svinningeudd och Skåvsjöholm utgör kulturmiljöer av lokalt värde inom programområdet. De representerar kommunens äldsta och bäst bevarade sommarvillabebyggelse samt exempel på konferensanläggning i välbevarad, god 60-talsarkitektur.

Svinninge gård utgör en gårdsbebyggelse med omgivande odlingslandskap med rötter från järnåldern, vilket kvarvarande fornlämningar vittnar om.



Båtsmanstorpet vid Svinninge



- Forn inne, punkt
- Forn inne, yta
- Kultur ijöö råde (I Roslagen, Kulturhistoriska iljöer i Österåker, 1998)
- Bebyggelse från 1800-talet
- Bebyggelse från 1900 - 1930
- Vägnät i itten av 1800-talet (tolkat från karta från Krigsarkivet)
- Progra o råde

Naturmiljö

Miljömål

ÖP 2006

NIM nr 12 - Levande skogar

- Kartläggga och bevara skogar av högsta naturvärde, främst vissa äldre naturskogar, ädellövskogar och sumpskogar.

- Säkerställa bevarandet av värdefulla skogsmark.

Se även NIM nr 15 - God bebyggd miljö, under rubrik Landskapsbild.

Förutsättningar

Natura 2000

Norr om Norsundet i västra delen av programområdet återfinns Ubby ekhage, ett Natura 2000-område enligt 7 kap 27 § miljöbalken. Ekhagen karaktäriseras av ett 20-tal grova ekar men inslag av andra träd finns också. Inom hagen återfinns också gammal åkermark. Hagen betas idag av hästar Till ekarna knutna svampar, lavar och insekter utgör områdets största biologiska värde. En bevarandeplan finns framtagna för området. Tillstånd enligt miljöbalken krävs för att bedriva verksamheter eller vidta åtgärder som på ett betydande sätt kan påverka miljön eller stora utpekade arter.

Våtmarksinventering, ESKO

Enligt Länsstyrelsens våtmarksinventering har strandängarna längs Täljöviken norr om Svinninge gård mycket högt naturvärde, klass 1, och Karsvreta träsk viss naturvärde, klass 3. I samband med FÖP Täljöviken har

strandängarnas naturvärde dock bedömts motsvara högt naturvärde, klass 2. Träskmosen, norr om programområdet, klassas ha mycket högt naturvärde, klass 2.

Ubbo ekhage, Karsvreta träsk och inre delen av Täljöviken med strandområden är upptagna i kommunens Naturvårdsplan. I avvaktan på översyn av Ekologiskt känsliga områden i kommunen (ESKO-områden) anses alla 77 områden i Naturvårdsplanen utgöra ESKO-områden. Enligt miljöbalken skall ESKO-områden skyddas mot åtgärder som kan skada naturmiljön.

Gröna pärlor

På Skogsvårdsstyrelsens hemsida med ”Gröna pärlor” redovisas inom programområdet tre nyckelbiotoper, två områden med naturvärden samt fyra områden med sumpskog, vilka redovisas på karta Naturmiljö I. Inga skogsområden med biotopskydd enligt 6 § Förordning (1998:1252) om områdesskydd enligt miljöbalken mm, återfinns inom programområdet. Nyckelbiotoper är värdefulla skogsmiljöerna som bedöms ha mycket stor betydelse för skogens fauna och flora. Begreppet nyckelbiotop har i sig ingen juridisk innebörd vilken medför automatiskt skydd. Markägaren är dock tvungen att samråda med Skogsvårdsstyrelsen innan någon åtgärd vidtas. Om uppenbara miljövärden finns men dessa inte når upp till kvaliteten nyckelbiotop kallas miljön för naturvårdesobjekt. Här anser Skogsvårdsstyrelsen att samråd inför skogsåtgärder är önskvärt, även om formellt krav saknas. Sumpskogar har ett generellt naturvärde men hur värdefull en aktuell sumpskog är, d v s om den motsvarar t ex nyckelbiotop, har skogsvårdsstyrelsen inte tagit ställning till. För detta krävs inventering.

Biotopskydd

Inom programområdet finns åkerholmar och en allé, vilka omfattas av generellt biotopskydd enligt 5 § Förordning (1998:1252) om områdesskydd enligt miljöbalken mm.

Vidare redovisas på karta områden som bedöms vara av betydelse som biologisk spridningskorridor, tillsammans med ovan nämnda miljöer. Barriärer för spridningsmöjligheter redovisas också.

Större delen av programrådets stränder ingår i tommark varvid stranden kan vara påverkad i högre eller lägre grad. På kartan redovisas större områden med naturliga stränder, där såväl fastmarken som det grunda vattenområdet kan vara av ekologisk betydelse.



Natura 2000-området Ubby Ekhage

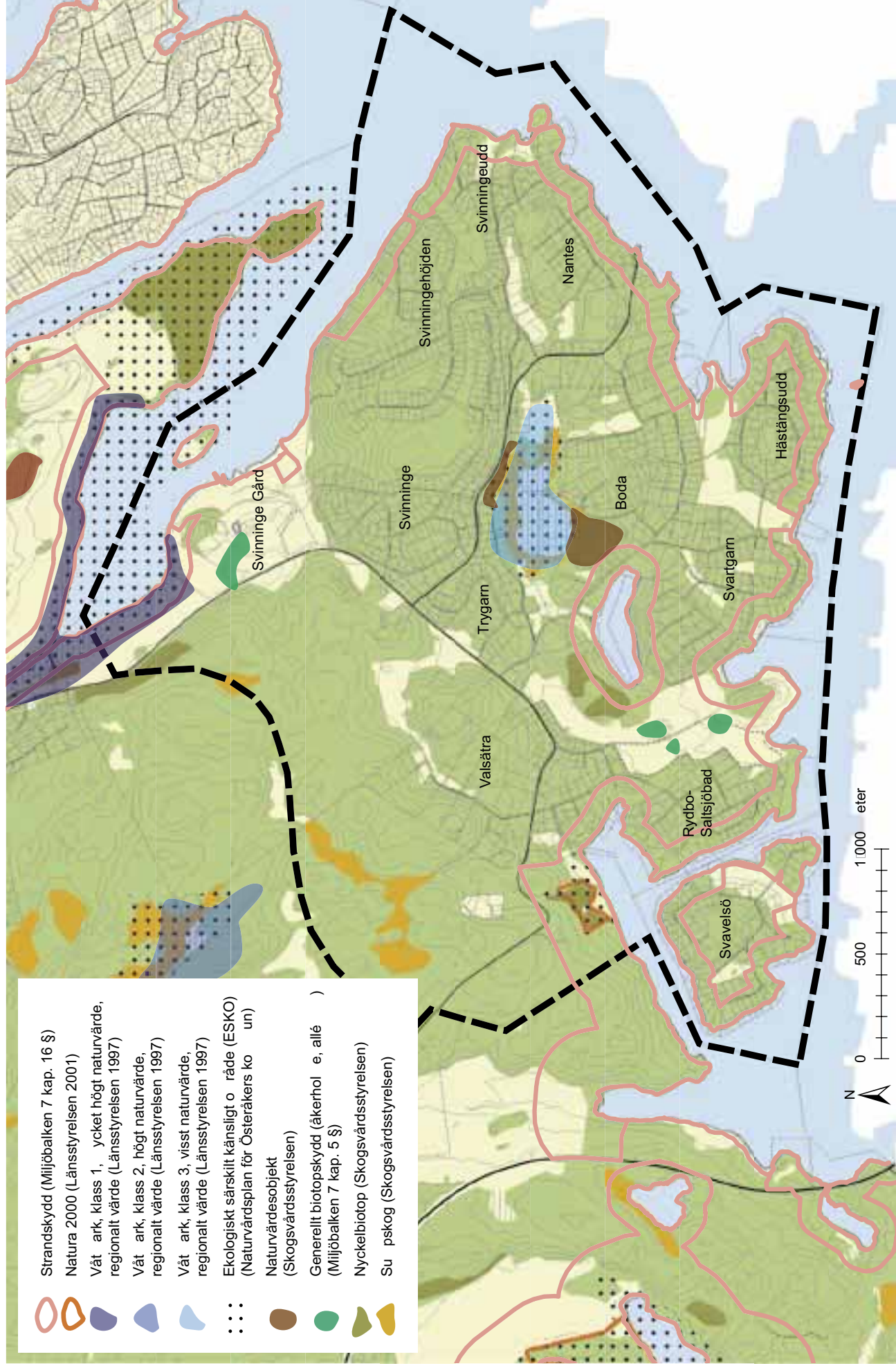
Strandskydd

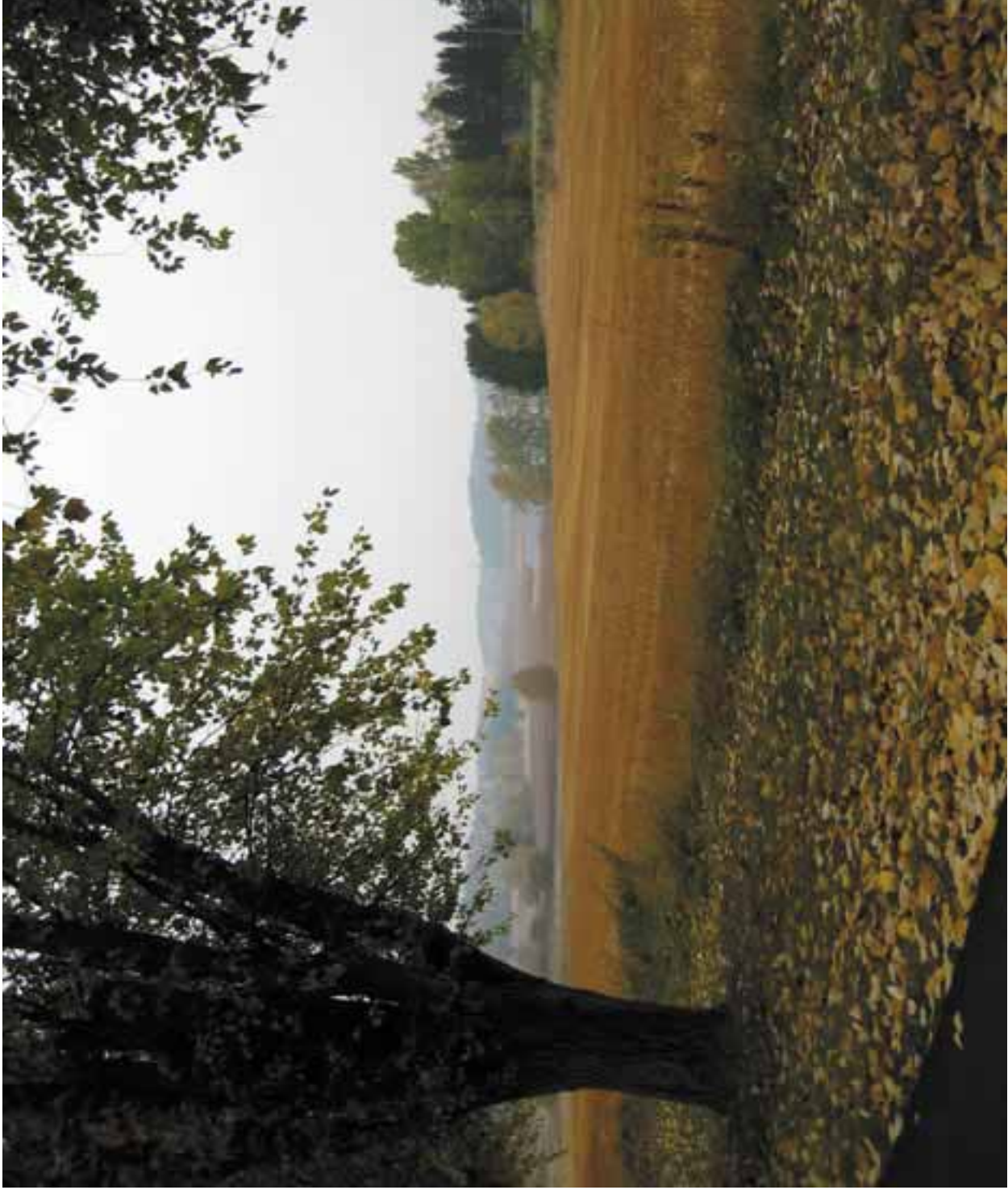
Stora delar av kustlinjen omfattas av strandskydd 100 m. Vid Ubby ekhage råder utökad strandskydd om 300 m.

Jord- och skogsbruk

Åkermark som nyttjas för jordbruk återfinns norr om Skåvsjöholm, norr om Svinningevägen och norr om Svinninge gård. Markerna arrenderas av Näs gård, som återfinns på ett avstånd av 2-5 km från arrenderade marker.

Effektivt skogsbruk bedrivs inom sammanhängande större fastigheter av skogsmark norr om Svinningevägen.





Det öppna landskapet vid Svinnings gård ner mot Täljövikens strandängar har stort upplevelsevärde



Rekreation/friluftsliv

Miljömål

ÖP 2006

NIM nr 15 - God bebyggd miljö

- Minimera bullerstörningar i grönområdena.
- Främja en utveckling som erbjuder attraktiva alternativ till bilen i form av kollektivtrafik och cykelväg nät.
- Välja och avgränsa grönområden med hänsyn till landskapsbild, värdefull natur, intressant topografi, variationsrikedom, kontakt med vatten, kulturvärden mm.

NIM nr 12 - Levande skogar

- Bevara värdefull skogsmark för rekreation och friluftsliv.
- Sköta skogsmark i tätortsnära områden med hänsyn till friluftsliv och biologisk mångfald.

Förutsättningar

Skogsområdena i norra delen av programområdet är betecknade som grön länk till Bogesunds skilen, som utgör del av den regionala grönsstrukturen. Dessa skogsområden liksom angränsande stora, sammanhängande skogsområden i norr är av tyst karaktär med bullernivåer under 30 dBA. Motsvarande större område inom kommunen med tyst karaktär återfinns endast öster om Åkersberga tätort, enligt bullerutredning från 2001. Området

norr om Norsundet är betecknat som strövsområde av kommunalt intresse.

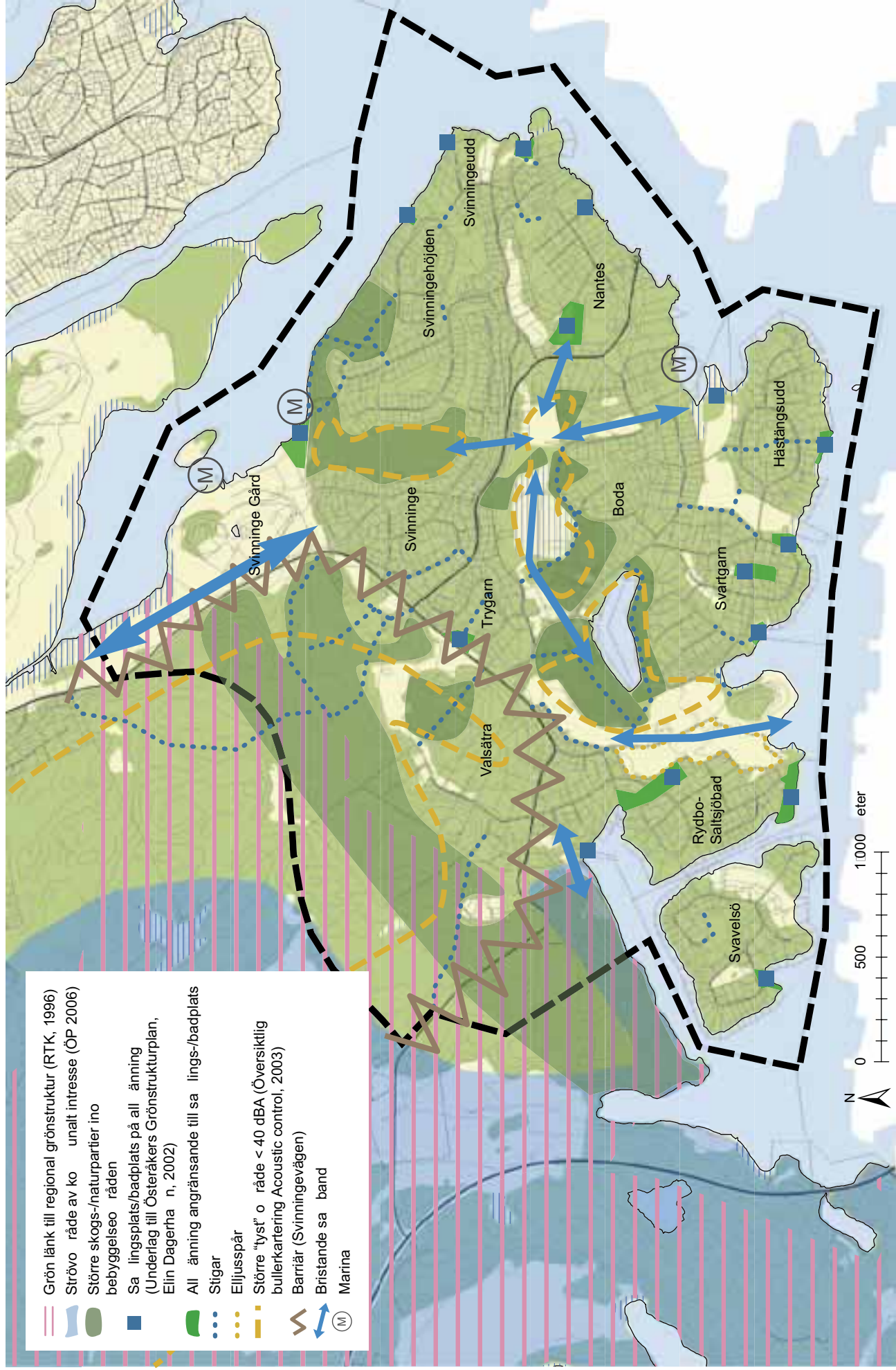
Inom bebyggelseområden i Svinninge finns större skogs- eller naturområden i norra Svinninge och runt Karsvreta träsk respektive Boda träsk. Härutöver finns ett flertal mindre ”allmänningar” med naturmark vilka tillhör kommunen eller olika väg-/bebyggelseföreningar. Av stor betydelse för boende är också de samlings-/badplatser som finns företräddesvis i strandnära lägen. Större delen av strandzonen inom Svinninge är privatägd varför tillgängligheten till strandzonen för vistelse och bad bedöms vara begränsad. Ett antal stigar finns inom området men ytterligare rörelsestråk för att bli binda ihop naturområden bedöms som önskvärda. Svinningevägen upplevs som en barriär, dels på grund av trafikken och dels på grund av dess höga profil och djupa diken vilka försvårar passage.

Båtliv är en viktig del för boende i Svinninge. Utöver ett flertal mindre småbåtshamnar och bryggor finns större marinor vid Svartgarnsviken (Björnhammars varv) samt vid Svinningeviken (Svinninge Marina och Svinninge tomtområde).

Beträffande strandskydd, se Naturmiljö.



Bad och båthamn vid Svinninge tomtområde



- Grön länk till regional grönstruktur (RTK, 1996)
- Strövo råde av ko unalt intresse (ÖP 2006)
- Större skogs-/naturpartier ino bebyggelse räden
- Sa lingsplats/badplats på all änning (Underlag till Österåkers Grönstrukturplan, Elin Dagerha n, 2002)
- All änning angränsande till sa lings-/badplats
- Stigar
- Elljusspår
- Större "tyst" o råde < 40 dBA (Översiktlig bullerkartering Acoustic control, 2003)
- Barriär (Svinningsvägen)
- Bristande sa band
- Ⓜ Marina

Grund- och ytvatten

Miljömål

ÖP 2006

NIM nr 9 - Grundvatten av god kvalitet/
NIM nr 7 - Ingen övergödning

- Säkerställa dricksvattenförsörjningen för omvandlingsområden som helhet.
- Skydda grundvattentäkter och vattenreserver från föroreningar.

- Rena spillvattnet från enskilda avloppsanläggningar.
- Källsortera och omhänderta dagvatten lokalt.

NIM nr 8 - Levande sjöar och vattendrag

- Bevara samspelet mellan den gröna strukturen och vattnet.

NIM nr 11 - Myllrande våtmarker

- Bevara värdefulla våtmarker.
- Bevara odikade sumpskogar.
- Säkerställa bevarande av Träskmossen och Karsvreta träsk.

NIM nr 10 - Hav i balans samt levande kust och skärgård

- Värdefulla grundområden i kommunen ska identifieras och skyddas.

Se även karta Naturmiljö II

Företsättningar

Grundvatten

Inom Svinninge dominerar enskilda anläggningar för vatten och avlopp. Konsekvenser av detta är att problem med saltvatteninträngning förekommer inom vissa delområden p g a stort lokalt uttag av grundvatten. Vidare är kommunens erfarenheter att problem med förorenat grundvatten uppstår i motsvarande områden med stor förekomst av enskilda avloppsanläggningar.

Ytvatten

Inom ett stort, centralt beläget avrinningsområde återfinns två större ytvatten, Karsvreta träsk och Boda träsk, vilka är förenade genom ett dike. Karsvreta träsk är en före detta sjö som dikades ut 1937. Idag återfinns några små öppna vattenspeglar, i övrigt är sjön i huvudsak en buskbeklädd våtmark. På vårvintern brukar problem med dålig lukt uppstå vid Karsvreta träsk utlopp då metangas bildas p g a syrebrist i träsket vintertid. Boda träsk är en dystrof, näringsfattig sjö. Större öppet dike finns uppströms Karsvreta träsk samt mellan träskan. Boda träsk utlopp till Salsjön är kulverterat i åkern norr om Skåvsjöholm.

Ett annat större avrinningsområde i norr avvattnas via öppet dike i åkern nordost om Skåvsjöholm och utloppet mynnar i inre delen av Norsundet. Ett tredje större avrinningsområde inom programområdet återfinns i Valsåtra, som avvattnas via dike som mynnar i Norsundet.

Problem med bristande avrinning genom t ex igenväxande diken föreligger vilket lokalt medför periodvisa översvämningar.

Hela Täljöviken är upptägen i kommunens naturvårdskatalog och därmed klassad som ekologiskt känsligt område (ESKO-område).

Dagvatten, föroreningar till ytvatten

Ytvattnet tillförs dagvatten från vägar och tomtmark inom bebyggelseområden som innehåller föroreningar som kväve, fosfor, oljor mm. Ytvatten tillförs också, via ytligt grundvatten, föroreningar från läckage från enskilda avlopp som innehåller kväve och fosfor. Tillskottet av föroreningar till dagvatten bedöms generellt vara ringa med hänsyn till områdets låga exploatering. Läckaget från enskilda avlopp är en väsentlig källa till fosforutsläpp i havet. Naturvårdsverket m fl för diskussioner om att större ansträngningar bör göras för att även begränsa utsläppen av fosfor p g a dess negativa inflytande på havsmiljön. Nya, hårdare regler är också att vänta för enskilda avlopp med hänsyn till EU:s vattendirektiv.

Karsvreta träsk fyller sannolikt en stor funktion för rening av kväve, fosfor och andra föroreningar som alstras inom dess tillrinningsområde.

Längs programrådets kuststräcka mynnar ett stort antal mindre dagvattenledningar och diken.

Inför kommande detalplaner kommer en dagvattenutredning att tas fram som täcker hela programområdet. Syftet är att kartlägga områdets dagvattensituation och kapaciteten att omhänderta dagvattenflöden. Vidare är syftet att föreslå principer för ett dagvattensystem som verkar för att uppställda miljömål uppfylls.

Markförhållanden/markförreningar

Miljömål

ÖP 2006

NIM nr 11 - God bebyggd miljö

- Förebygga risker för människa och miljö.

NIM nr 12 - Giftfri miljö

- Undanröja och förebygga orsaker till ohälsa i bostäder, lokaler och utemiljö.

Företsättningar

Enligt SGU's jordarts-karta karaktäriseras programområdet av att urberget går i dagen på höjderna och omges av kappa av morän vilken är bredare på östra sidorna av urbergskullarna. I dalgångarna dominerar lera. Inslag av sand finns i anslutning till moränen framförallt i norra Svinninge. Öster om Boda träsk, inom det sankta, centrala området i Karsvreta träsk samt i skogsområdet norr om Prästtorpet förekommer organiska jordar.

Källor till förorenad mark inom programområdet är bensinstationer vid Svinningevägen/Hästängsuddsvägen respektive vid Svinninge marina (båtbensin). Vidare kan förorenad mark finnas vid Björnhammarsvarvet och Svinninge marina. Roslagsbåtar, vid Björnhammarsvarvet, arbetar bl a med plastbåts-tillverkning vilket kan utgöra en miljörisk. Inom programområdet finns härutöver ett flertal mindre entreprenörsverksamheter som lokalt kan ge upphov till föroreningar.

Risk och säkerhet

Miljömål

ÖP 2006

NIM nr 15 - God bebyggd miljö

- Förebygga risker för människor och miljö.

Länsstyrelsens rekommendationer

Bensinstationer:

- Inom 100 m från bensinstationen ska risksituationen analyseras och bedömas.
- I nyplaneringsfallen bör avståndet till bostädet, daghem mm alltid vara 100 m.
- Minimiavståndet 50 m bör alltid hållas till bostäder, daghem, samlingsplatser mm.

Hästhållning

- Generellt skyddsavstånd till hästhållning är 200 m om inte topografi, växtlighet eller vindriktning gör att avståndet kan minska.

Trafiksäkerhet

Inom programområdet finns idag ca 1700 personer varav ungefär 500 är barn i skolor eller förskoleåldern. Trafiksäkerheten inom programområdet är generellt sett låg, framförallt för oskyddade trafikanter, och för barn i synnerhet. Inga separata GC-vägar finns vare sig längs Svinningsvägen eller inom bebyggelseområdena. Vidare är biltätheten mycket hög inom programområdet, ca 550 bilar per 1000 invånare, jämfört med genomsnittet

för kommunen, ca 450 och för länet ca 400. Trafiksäkerhetsproblemen beskrivs i planprogrammet främst vara knutna till Svinningsvägen, där bl a många direktutfarer finns liksom ett par tvära kurvor. Vidare utgör korsningspunkter längs uppsamlingsgator inom bebyggelseområdena större trafiksäkerhetsproblem. Svinningsvägen är för sina kommunikationer med omgivningen helt beroende av Svinningsvägen, som idag trafikeras med drygt 3200 fordon per årsmedeldygn.



Vårret vid Björnhammar

Buller

Miljömål

ÖP 2006

NM nr 15 - God bebyggd miljö

- Tillämpa gällande riktvärden för buller vid nyplanering av bebyggelse och anläggning.

Riktvärden enligt rapporten Trafikbuller och planering (Länsstyrelsen i Stockholm m fl, 2000)

- Ekvivalent ljudnivå 30 dBA inomhus och 55 dBA utomhus vid fasad, balkong, uteplats och rekreationsytor i tätbebyggelse.
- Ekvivalent ljudnivå 40 dBA utomhus vid bostadens tynga sida.

Socialstyrelsens allmänna råd om buller inomhus, beslutade 15 mars 2005.

Riktvärden för bostadsrum i permanentbostad och fritidshus, lokaler för undervisning, vård mm.

- Maximalt ljud 45 dB
- Ekvivalent ljud 30 dB

Parker och andra rekreationsytor

- Dag- och kvällstid 06-22 45-50 dBA eller 20 dBA under nivån för omgivande gator, vilketera som ger den högsta nivån.
- Friluftsområden, dag- och kvällstid 06-22 40 dBA

Förutsättningar

Bullerutredning

En bullerutredning har tagits fram av Acoustic Control Laboratories i samband med programmet för detaljplan. Bullerutredningens kartor återfinns i Bilaga 1. Bullerutredningen har baserats på trafikprognoser för planprogrammet som utarbetats av SWECO VBB.

Bullerberäkningar har gjorts för aktuell vägtrafik i dagsläget, för nollalternativet år 2030

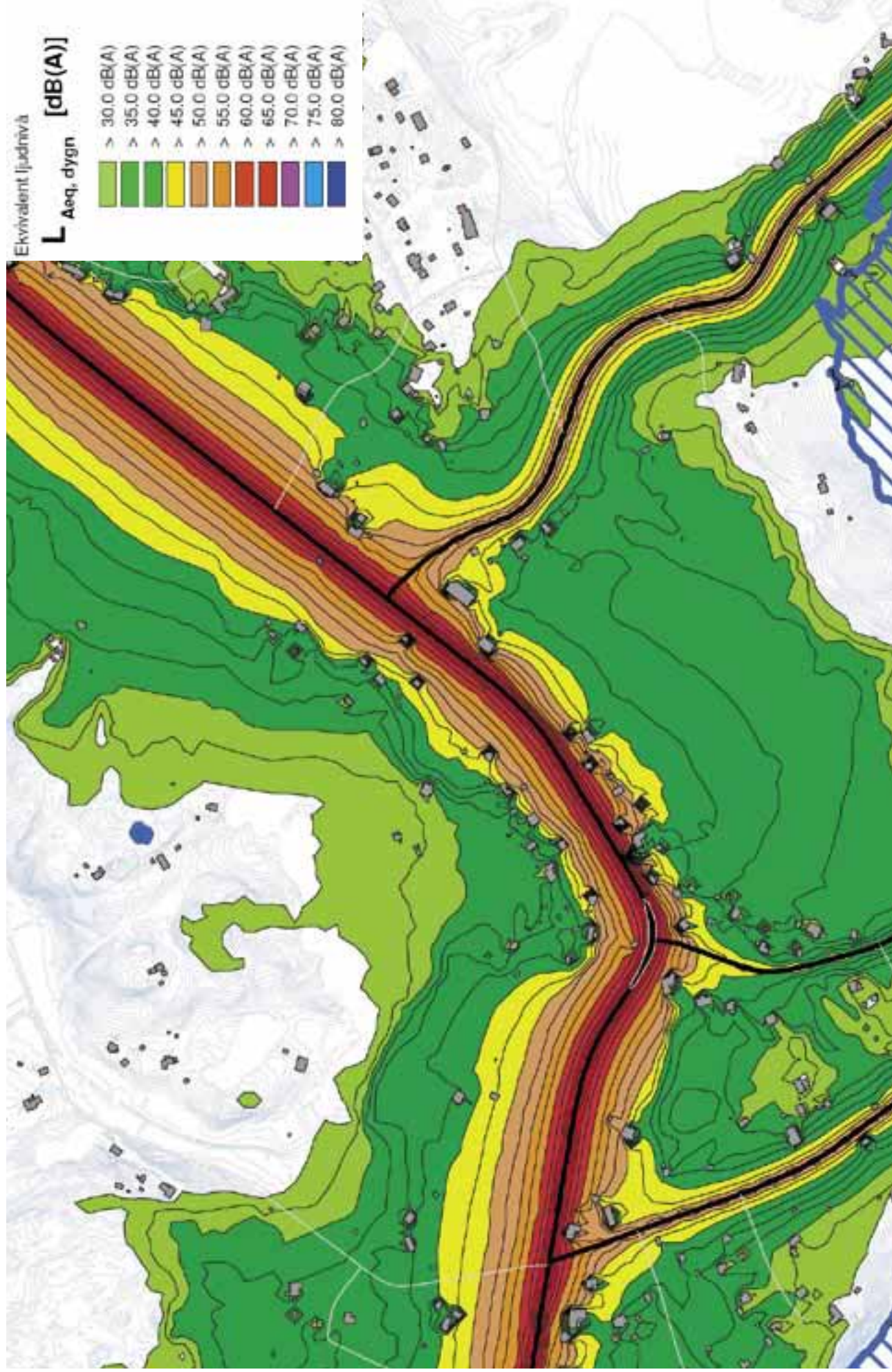
samt för utbyggnadsalternativ med beräknad trafik för år 2030. Både nollalternativet och utbyggnadsalternativet har kartlagts för 50 km/h respektive 70 km/h längs Svinningevägen. I nuläget är hastigheten 70 km/h. Beräkningarna har gjorts på 2 meters höjd över marken med beräkningsprogrammet CadnaA, i enlighet med gällande Nordiska beräkningsmodeller för vägtrafik.

Idag går buss i linjetrafik på Svinningevägen och i en slinga längs Nantesvägen,



Tung trafik förekommer framförallt längs Svinningevägen och busslängan

BULLER NULÄGE - Svinningevägen mellan Svavelsövägen och Hästängsuddsvägen



Befintlig bullersituation

Idag återfinns bullernivåer på 55 dBA vid fasad för boningshus inom ca 10 fastigheter utmed Svinningsvägen. Ingen fastighet bedöms ha bullernivå på 65 dBA vid fasad till boningshus. Inom övriga Svinningsvägen är bullernivåerna i allmänhet väsentligt lägre. Utmed Nantesvägen finns dock bullernivåer om drygt 50 dBA vid fasad till boningshus vid några fastigheter. Rekreationsområden, exempelvis vid Karsvreta träsk och Boda träsk, har bullernivåer väsentligt under riktvärdet 40 dBA.

Luftföroreningar

Miljömål

ÖP 2006

NM nr 1 - Begränsad klimatpåverkan och NM nr 2 - Frisk luft

- Använd marken så att transportarbetet minimeras.
- Främja en utveckling som erbjuder attraktiva alternativ till bilen i form av kollektivtrafik och cykelvägnät.
- Främja en energi- och värmeförsörjning som innebär en minimering av skadliga utsläpp.

Miljö kvalitetsnormer för utomhusluft

Enligt Miljöbalken ska miljö kvalitetsnormer iaktas vid planering och planläggning. Det finns miljö kvalitetsnormer för utomhusluftens innehåll av bly, svaveldioxid, kvävedioxid, inandningsbara partiklar (PM 10) samt kolmonoxid och bensen. Dessa ska spegla den lägsta godtagbara luftkvalitet som människa och miljö tål. Kartläggning visar att partikelnormer är svårare att klara än kvävedioxidnormen, vilket innebär att det är partikelnormer per dygn som är den dimensionerande luftföroreningen i gatumiljö.

På motsstående sida visas befintlig bullersituation i området längs Svinningsvägen mellan Svavelsövägen och Hästängsvägen. Illustrationen är en detalj från bullerutredningens kartor som återfinns i Bilaga 1.

Förutsättningar

Biltrafik

Luftföroreningssituationen inom Svinningsvägen har inte kartlagts. Erfarenhetsmässigt görs dock bedömningen att miljö kvalitetsnormer med god marginal inte överskrids med hänsyn till områdets låga exploatering, gröna och luftiga karaktär samt ringa trafik (Svinningsvägen drygt 3200 fordon per årsmedeldygn).

Bilträtheten inom området idag är mycket hög, se trafiksäkerhet under Risk och säkerhet. Lokalt medför den höga bilträtheten inga problem för luftkvaliteten men den bidrar till luftföroreningsproblem på regional nivå. Bidraget av utsläpp till luft av växthusgaser p g a bilresande blir också stort per person.

Eldning

Eldning kan ge upphov till förhöjda luftföroreningar och olägenheter för kringboende.

I Österåkers kommun kräver installation eller väsentlig ändring av eldstäder bygganmälan till stadsarkitektkontoret där krav ställs på miljö godkänd kamin eller panna. Miljö- och hälsoskyddskontoret (MHK) får totalt 3-5 klagomål på eldning per år, varav några klagomål varit inom programområdet. MHK kan ge föreläggande om att begränsa eldning till endast trivseldning i det fall olägenheter konstaterats.



Gamla vägen väster om Prästtorpet kan med enkel utrustning bli ett attraktivt promenadstråk

Beskrivning av studerade alternativ

Gällande kommunala planer och underlag

Gällande översiktsplan (ÖP) är från 1990. Arbetet pågår med att ta fram ny översiktsplan, vilken för närvarande är utställd. I såväl gällande som ny översiktsplan redovisas Svinninge som förnyelseområde. I ny ÖP anges att Svinninge ska detaljplanläggas för permanentboende och förses med allmänt VA-nät. I Svinninge finns gällande detaljplaner för fritidshusbebyggelse för delar av området.

Bakgrund och styrande vägval

Svinninge är Österåkers äldsta fritidshusområde. Läget relativt nära Åkersberga och vägar mot de centrala delarna av regionen gör att området tidigt kommit att bli permanentbeboett. Antalet permanentbebodda fastigheter är idag ca 60 %. Denna process mot ett på sikt helt permanentbeboett område bedöms fortsätta oberoende av detaljplanläggningen.

I ”Underlag till handlingsprogram för förnyelseområdena, 1998” beskrev stadsarkitektkontoret förutsättningarna för omvandling av olika fritidshusområden i kommunen utav olika aspekter. I denna studie redovisades två olika scenarier med olika förtätningsgrad. Det nu aktuella förslaget för Svinninge påminner i sin täthet om scenario B, även om programområdet utökats mot nordväst och förutsättningarna delvis förändrats.

KF gav 2000-02-21 Stadsarkitektkontoret i uppdrag att upprätta en Fördjupad Över-

siktsplan (FÖP) för Svinninge som underlag för detaljplanläggning. Arbetet med fördjupningen har resulterat i fem PM rörande olika delaspekter i planeringen. Bland annat har VA-frågan belysts. Kommunen har där konstaterat att för ett område med den täthet som gäller för Svinninge, oavsett om nyexploatering blir aktuell eller ej, är en samlad VA-lösning den enda långsiktigt hållbara. Områdets närhet till befintligt VA-verksamhetsområde gör även detta ekonomiskt försvarbart.

KF har 2005-05-02 ändrat beslutet att upprätta en FÖP till förmån för upprättande av ett planprogram i syfte att kunna påbörja detaljplanläggningen av de första etapperna under hösten 2005.

I samband med programarbetet har följande ställningstaganden gjorts:

- De markområden i anslutning till Valsåtra som avgränsas av nuvarande Svinningevägen och ev. framtida förbifart har inkluderats i området för att ge underlag till en samordnad bedömning.
- De större öppna befintliga eller framtida jordbruksmarker som rymms inom området, med undantag för markerna vid Svinninge gård, har till stor del lagts ut som utredningsområden i syfte att den detaljerade avgränsningen mellan öppen naturmark och bebyggelse skall klarläggas i fortsatt detaljplanering.

Nollalternativet

Nollalternativet innebär att nuvarande situation med omvandling av sommarstugeområde till permanentboende pågår men på sikt i en lägre hastighet. Denna omvandling innebär ombyggnad, tillbyggnad och nybyggnad till normal villastandard. I dagsläget bedöms att drygt 60 % av fastigheterna är permanentbebodda. År 2015 antas siffran ha ökat till 75 % och vid jämförelseåret 2030 till ca 90 %. År 2015 bedöms 2100 boende finnas i området och vid jämförelseåret 2030 har siffran ökat till 2500. Möjligheter till snyckning av större fastigheter kommer inte att föreligga varvid antalet fastigheter i området kommer att bestå.

Dagens situation med enskilda eller samfälliga brunnar och avlopp består. Ingen förändring antas för dagvattensystemet.

Det befintliga vägsystemet bibehålls inom Svinninge och ingen standard- eller trafiksäkerhetshöjning sker. Tung transporter för slamsugning till en stor andel av fastigheterna antas fortsätta. Svinningevägen bibehålls i dess nuvarande utformning med låg trafik- och säkerhet för främst oskyddade trafikanter.

Övervägande del av strandzonen kommer att fortsätta att vara privatmark men befintliga allmänningar med bad- och samlingsplatser antas bestå. Man kommer även fortsättningsvis ofta att vara hänvisad till befintligt vägnät för att röra sig till fot eller per cykel mellan olika delområden i Svinninge. Befintliga sti-

gar i skogsområden mm antas finnas kvar. Idag förekommande verksamheter såsom bilverksstäder, marina och varv mm antas bestå. Ett reningsverk, som avses betjäna de västra delarna av kommunen, kan eventuellt tillkomma i skogsområdet väster om Svinninge gård.

Befintliga skogsområden antas bibehållas i största utsträckning och inte ianspråkats för andra ändamål.

De öppna markerna bedöms även fortsättningsvis vara delvis hävdade genom föreningsvis eller arrendators försorg. På sikt är dock trenden att igenväxningen av framförallt jordbruksmark ökar.

Utbyggnadsalternativet

Utbyggnadsalternativet innebär att hela området detaljplanläggs för huvudsakligen bostäder. År 2015 bedöms 3000 boende finnas i området och vid jämförelseåret 2030 har siffran stigit till ca 5000.

Till största delen medför planprogrammet förtäming av småhusbebyggelsen inom områden som redan idag är ianspråkagna. Detta innefattar även Valsätra.

Vidare redovisas ett antal utredningsområden inom områden som idag huvudsakligen utgörs av skogs-, ångs- eller åkermark. I programmet anges att delar av dessa områden kan bebyggas, men omfattningen kommer att studeras i kommande detaljplanearbete.

De största förändringarna härav kan komma att ske inom skogsområden norr om Svinningevägen samt på fält norr om Skåvsjöholm. Här föreslås också en sammanbindande väg mellan Hästängsuddsvägen och Svavelsövägen. Andra mindre utredningsområden återfinns nordväst om Svartgarn, söder respektive norr om Karsvreta träsk, norr om Björnhammars varv, inom Nantes samt inom Svinningehöjden

Vidare föreslås tillskott av nya förskolor på ett flertal ställen samt på sikt en skola.

Området kommer att förses med allmänt VA och dagvattensystemet kommer delvis att byggas ut.

Vägsystemet inom Svinninge kommer att upprustas och få ökad trafiksäkerhet. Längs Svinningevägen respektive uppsamlings- och större lokalator föreslås bl a gång- och cykelbana. På mindre lokalator föreslås punktvisa förbättringar för att bl a öka

sikten. Förutsättningar för utökad kollektivtrafik skapas genom väggårdar samt större befolkningsunderlag.

Detaljplaneprogrammet föreslår några ytterligare allemansrättsliga strandparker och badplatser för att öka strandzonens tillgänglighet. Vidare redovisas ett system av stigar/promenadstråk inom Svinninge, varav några är ett tillskott jämfört med dagsläget.

Befintliga större verksamheter kommer ges möjlighet att bestå. Ett nytt verksamhetsområde för ett ev. framtida reningsverk mm redovisas väster om Svinningevägen i höjd med Svinninge gård. I bostadshusen ska mindre och icke störande verksamheter som ”hemmakontor” mm tillåtas.

Större grönområden föreslås bibehållas i norra Svinninge, runt Karsvreta träsk, norr respektive söder om Boda träsk liksom norr om Norsundet. Härutöver föreslås några mindre grönområden bevaras liksom ett system med sammanbindande grönstråk.

Småskaliga öppna marker bedöms även fortsättningsvis delvis vara hävdade genom föreningsars försorg. Områden med sammanhängande jordbruks eller f d jordbruksmark är ofta redovisade som utredningsområden, vilket innebär att de sannolikt helt eller delvis kommer att få annan användning i framtiden. Jordbruksmark norr om Svinninge gård är dock redovisat som större naturområde.



Akermarken näst om Svinningehund ingår i utredningsområdena norr om Svinningevägen



Hagmarken i dalgången mellan Karsvreta och Boda träsk utgör en viktig del av de gröna länkarna

Översiktlig miljökonsekvensbeskrivning med åtgärdsförslag

Syfte och avgränsningar

Syftet med nedanstående konsekvensbeskrivning är att på en översiktlig nivå redovisa övergripande och strategiska miljökonsekvenser av utbyggnadsalternativet respektive nollalternativet. Vidare görs en bedömning av de två alternativens grad av måluppfyllelse av uppställda miljömål (se kapitlet Miljöförutsättningar). Åtgärdsförslag redovisas för utbyggnadsalternativet.

Av de miljöaspekter som valts att beskrivas under rubrik Miljöförutsättningar har samtliga aspekter bedömts få övergripande och strategiska konsekvenser, förutom aspekterna markförhållanden/ markföröreningar samt risk och säkerhet avseende miljöfarlig verksamhet och översvämningsrisker.

Programområdet bedöms inte ha speciellt känsliga markförhållanden inom områden som berörs av exploatering och inga omfattande markföröreningproblem bedöms förekomma. Vidare bedöms ingen större miljöfarlig verksamhet förekomma och översvämningsriskerna vara begränsade. För kommande detaljplan med planerat reningsverk görs behovsbedömningen att betydande miljöpåverkan kan uppstå varvid miljöbedömning skall göras till detaljplanen.

Landskapsbild

Utbyggnadsalternativets konsekvenser samt åtgärdsförslag

Dagens karaktär av fritidshusområde i omvandling till villaområde kommer att förstärkas i och med förtätning och minskning av

skogsytor. Områdets varierade topografi och inslaget av bevarade naturområden kommer dock att medverka till att områdets grundläggande identitet finns kvar.

Den största förändringen kan komma att ske inom öppna landskapsrum som är utpekade som utredningsområden. Dessa landskapsrum har ofta upplevelsevärden, vilka kan komma att ersättas av främst småskalig bostadsbebyggelse. Eftersom villor/sommarhus ofta redan förekommer i angränsande skogsbyrå och i princip inget kulturlandskap med officiell värdeklassning berörs, bedöms ingen väsentlig konflikt uppstå för landskapsbild. En stor förändring av landskapsbild kan också komma att ske i skogsområdena norr om Svinningevägen, som är betecknade som utredningsområde för framförallt bostäder. Förslaget reningsverk väster om Svinningevägen kan komma att medföra negativ påverkan på upplevelsen av kulturlandskapet kring Svinningevägen. Här kommer omfattningen av ovanjordsanläggningar samt utformning av anslutningsvägar mm vara avgörande för graden av påverkan.

Planprogrammet föreslår att andelen allmänt tillgänglig strandzon ökar, vilket är positivt eftersom utblickar över hav är ett stort allmänintresse.

Förslag till åtgärder inför detaljplaneläggning:

I kommande detaljplaner, och i synnerhet där utredningsområden förekommer, bör bevarande av värdefulla utblickar, landskaps-

rum och landskapselement i odlingslandskap samt avgränsande skogsbyrå vara ledord. Möjligheter till fortsatt öppethållande av odlingsmark bör bedömas. Inom bebyggelseområden i skogsmark bör framtida bebyggelse styras så att områdets gröna karaktär bevaras så långt som möjligt. Förbud mot stora utfyllnader och stödmurar samt krav på terränganpassning av hus, förbud mot totalavverkning av träd på tomtmark mm kan vara exempel på möjligheter att styra exploateringen.

I detaljplanen för Svinningevägen bör utformningen av vägen och dess närområde erhålla en medveten karaktär. Detaljplanen för planerat reningsverk bör eftersträva en utformning som ger så liten negativ påverkan på landskapsbildens öster om Svinningevägen som möjligt, samt reservera mark för skyddszoner med visuellt avskärmande vegetation. Detaljplanen bör också eftersträva att verksamhetsområdets utbredning mot söder begränsas till att om möjligt endast omfatta den mindre dalgången. Härmed erhålls flexibilitet för framtida användning av den skogbeklädda kullen söder om planerat reningsverk för t ex bostäder eller rekreation. Kullen har stor potential på centrala läge, vackra utblickar över Täljöviken, flack terräng samt gles tallskog.

Nollalternativets konsekvenser

Fritidshusområden bedöms i princip komma att genomgå samma förändring som i utbyggnadsalternativet, dock i något mindre ut-

sträckning och i långsammare takt. De öppna landskapsrummen kan delvis komma att växa igen på grund av brist på hävd. Sammantaget bedöms nollalternativet innebära att dagens landskapsbild behålls i större utsträckning än i utbyggnadsalternativet. Allmänt tillgängliga strandzoner där utblickar ges över hav kommer även fortsättningsvis att vara begränsad.

Alternativens grad av måluppfyllelse

Sammanfattning av ÖP 2006 tolkning av miljömål nr 15 God bebyggd miljö:

Välj och avgränsa grönområden med hänsyn till landskapsbild, värdefull natur, intressant topografi, variationsrikedom, kontakt med vatten, kulturvärden mm. Utveckla Österåkers särskilda kvalitet med bebyggelse i måttfull skala och med god arkitektur och närhet till grönområden. Bevara karaktären i natur- och kulturhistoriskt värdefulla områden och miljöet.

Bedömning:

Utbyggnadsalternativet bedöms både verka för och emot uppfyllelse av miljömålet. En exploatering inom utredningsområden som är belägna i öppna landskapsrum kan komma att medföra att landskapets upplevelsevärden minskar, vilket verkar emot måluppfyllelse. Det gör även föreslaget reningsverk eftersom det kan komma att innebära negativ påverkan på kulturlandskapet kring Svinningevägen. Omfattningen av ovanjordsanläggningar mm kommer här att vara avgörande för graden av påverkan.

Inom befintliga bebyggelseområden bedöms de värdefullaste naturmiljöerna i anslutning till sjöar och våtmarker mm komma att bevaras, vilket verkar för målpuffyllelse. Det gör även den ökade andelen allmansrättslig strandzon, varifrån vackra utblickar över hav ges. Beträffande bebyggelsemiljöer, se under Kulturmiljö.

Nollalternativet bedöms sammantaget verka för målpuffyllelse eftersom öppna landskapsrum med upplevelsevärden bevaras liksom värdefulla naturmiljöer inom befintlig bebyggelse. På sikt föreligger förvisso osäkerhet kring möjlighet till fortsatt hävd av

odlingsmark. Beträffande bebyggelsemiljöer, se under Kulturmiljö.

Kulturmiljö

Utbyggnadsalternativets konsekvenser samt åtgärdsförslag

Stor del av programområdets områden med öppet kulturlandskap planeras som utredningsområden för bostäder, varvid kulturlandskapet riskerar att förlora sin karaktär. Kulturlandskapet är dock ofta redan påverkat genom angränsande sommarhusbebyggelse mm. Det öppna landskapet vid Svinninge gård är undantagen exploatering. Å andra



Igenväxningen av odlingsmarken sker snabbt när hävden upphör, här följer åker vid Prästtorpet

sidan kan planerat reningsverk väster här om komma att verka störande på miljön. De kulturhistoriskt värdefulla miljöerna Skåvsjöholm och Nantes bedöms komma att bevaras bl. a. genom att varsamhets- och skyddsbestämmelser införs i detaljplanerna, vilket är positivt. Norra delen av värdeområdet för Skåvsjöholm ingår dock i utredningsområde, varför negativ påverkan kan komma att uppstå här.

Inom programområdet förekommer ett antal fastigheter med gårds- och torpbebyggelse från 1800-talet, oftast insprängd i sommarvillabebyggelsen. På sikt riskerar denna bebyggelsemiljö komma att förvanskas om inte kommande detaljplaner anvisar att varsamhet och skydd krävs vid bygglovhantering. Detta gäller även Svinninge gård, som är områdets äldsta gård med rötter från järnåldern.

Förelagten väg över öppna fält inom kulturlandskapet mellan Hästängsuddsvägen och Svavelsövägen, norr om Skåvsjöholm, kommer att utgöra en ny struktur utan historisk förankring. Å andra sidan ligger vägen inom utredningsområde för bostadsbebyggelse varför landskapsbilden och markanvändningen här ändå kommer att förändras väsentligt. För övrigt föreslås i huvudsak befintligt vägnät bestå inklusive kvarvarande delar av det ålderdomliga vägsystemet. Trafiksäkerhetsåtgärder såsom breddning, GC-bana mm, som föreslås för uppsamlingsgator och större lokalgator, kan inom partier där vägar med omgivning har småskaligt och ålderdomligt utseende komma att innebära att vägarnas karaktär förändras.

Frågan om bevarande av fornlämningar mm kommer att hanteras i respektive detaljplan.

Förslag till åtgärder inför detaljplanläggning:

För äldre gårds- och torpbebyggelse med närmiljöer bör möjligheten att införa varsamhets- och skyddsbestämmelse i detaljplaner studeras, även för andra områden än kulturmiljön Nantes.

Arkeologisk utredning bör övervägas inom områden för exploatering där kända fornlämningar förekommer.

Beträffande utredningsområden inom öppet kulturlandskap och föreslaget reningsverk, se Landskapsbild.

Nollalternativets konsekvenser

Partierna med öppet kulturlandskapet bedöms komma att bestå även om det på sikt föreligger osäkerhet om möjlighet till fortsatt hävd varvid igenväxning kan komma att ske. De kulturhistoriskt värdefulla miljöerna Skåvsjöholm och Nantes kommer att bestå. På sikt riskerar dock värdefull äldre sommarvillabebyggelse i bl a Nantes liksom kvarvarande äldre gårds- och torpbebyggelse delvis komma att förvanskas eftersom inte varsamhets- eller skyddsbestämmelser finns att stödja sig på vid bygglovgivning mm. Ingen förändring kommer att uppstå för vägsystemet utan den delvis ålderdomliga vägstrukturen behålles.

Alternativens grad av målpuffyllelse

Sammanfattning av ÖP 2006 tolkning av miljömål nr 13 Ett rikt odlingslandskap:

Bevara karaktären i kulturlandskapet och i kulturhistoriskt värdefulla miljöer samt kartlägg och bevara odlingslandskapets kulturhistoriskt värdefulla spår.

Tillvarata historiska och estetiska värden samt ”årsringar” i befintliga bebyggelsemiljöer.

Beträffande miljömål nr 12 God bebyggd miljö, se Landskapsbild.

Bedömning:

Utbyggnadsalternativet bedöms sammantaget både verka för och emot måluppfyllelse. Beträffande förändring av kulturlandskap genom exploatering, se under Landskapsbild. De kulturhistoriskt värdefulla miljöerna Skåvsjöholm och Nantes bevaras bl. a. genom att varsamhets- och skyddsbestämmelser införs i detaljplanerna, vilket verkar för måluppfyllelse. Att kulturmiljön norr om Skåvsjöholm ingår i utredningsområde kan dock verka emot måluppfyllelse. Kvarvarande äldre gårds- och torpbebyggelse utgör dessa kulturmiljöområden risker att komma att förvanskas om inte motsvarande krav på varsamhet och skydd införs.

Nollalternativet bedöms också både verka för och emot måluppfyllelse. Kulturlandskapet bevaras liksom de kulturhistoriskt värdefulla miljöerna Skåvsjöholm och Nantes, vilket verkar för måluppfyllelse. På sikt föreligger dock osäkerhet kring möjligheter till fortsatt hävd av odlingsmarken. Värdefull sommarvillabebyggelse i bl a Nantes samt äldre gårds- och torpbebyggelse inom området riskerar att komma att förvanskas eftersom inte varsamhets- eller skyddsbestämmelser finns att stödja sig på vid bygglovgivning mm. Detta verkar emot måluppfyllelse.

Naturmiljö

Utbyggnadsalternativets konsekvenser samt åtgärdsförslag

Arealen skogsmark norr om Svinningevägen, med dess livsmiljöer för växter och djur, kan komma att väsentligt minska jämfört med i dagsläget. I detta sammanhang bör också nämnas planerad bostadsbebyggelse enligt FÖP för Täljöviken, i östra delen av det sammanhängande skogsområdet norr om programområdet.

Ett grönstråk redovisas från södra sidan av Svinningevägen till det större skogsområdet norr om programområdet. Den biologiska spridningsmöjligheten mellan skogsområdet i norr och naturmiljöer inom bebyggelsemiljöer söder om Svinningevägen bedöms ändå komma att beränsas.

Söder om Svinningevägen föreslås att en struktur av större grönområden bibehålles, vilka sammanbinds med grönstråk för den biologisk spridningsmöjligheten. Inom tomtmark kommer andelen grönska att minska genom möjligheter till fastighetsdelning och omvandlingen till permanentboende.

De naturvärden som är kopplade till de småskaliga öppna markerna bedöms bestå. Sammanhängande jordbruksmark kan dock delvis komma att exploateras. Brynazoner är här oftast den biologiskt mest värdefulla strukturen, vilken delvis kan komma att gå förlorad. Sammantaget kommer negativa konsekvenser att uppstå på naturmiljöintresset eftersom andelen naturmark inom programområdet samt grönska på tomtmark kommer att minska jämfört med dagsläget. Den värdefullaste grönsstrukturen söder om Svinningevägen behålles dock.



Åven centralt i programområdet finns avskilda naturmiljöer som bär norr om Boda träsk



Till stor del bevaras naturmiljöer med officiell naturvärdesklassning i planprogrammet. Sumpskogar norr om Svinningevägen, nyckelbiotop väster om Svinninge gård, naturvärden i norra delen av Karsvreta träsk resp. söder om träsket, åkerholmar norr om Skåvsjöholm samt eventuellt Natura 2000-området kan dock komma att beröras. Utformningen av kommande detaljplaner kommer att vara avgörande för om negativ påverkan kommer att uppstå. Utredningsområden norr om Svinningevägen ligger på ca 400 m avstånd från våtmarken Träskmossen. Hydrologisk påverkan bedöms inte uppstå utan endast ev. indirekt påverkan genom ökat slitage och bakgrundsjud.

Förslag till åtgärder inför detaljplaneläggning:

Naturinventering bör genomföras inför detaljplaneläggning av större områden med skogsmark. Inom befintliga bebyggelseområden bör särskilt värdefulla träd kartläggas såsom t ex stora ekar. Inom områden med kulturelandskap bör värdefulla brynzoner, småvatten, odlingsrösen mm kartläggas. Särskilt värdefulla miljöer och naturobjekt bör skyddas genom planbestämmelser.

Nollalternativets konsekvenser

Områdets gröna karaktär med stort inslag av skogspartier behålls. Även om områden med mindre enskilda fastigheter kommer att få mer av villaområdeskaraktär kommer de stora fastigheterna fortsätta att vara delvis skogsbevuxna och bidra till områdets lummighet. Områdets naturvärden och biologiska spridningsmöjligheter består.

Inga intrång bedöms komma att uppstå på områden med officiell naturvärdesklassning.

De öppna markerna bedöms även fortsättningsvis vara delvis hävdade genom föreningsars eller arrendators försorg. På sikt är dock trenden att igenväxningen av framförallt jordbruksmarken ökar. Det öppna kulturelandskapet vid t ex Skåvsjöholm kan således på sikt komma att begränsas och delar av dess naturvärden gå förlorade. En alternativ hävd av detta område genom t ex omfattande bete av hästar bedöms inte som realistisk p g a de avståndskrav som ställs mellan hästanläggning och bostäder.

Alternativens grad av målpuffyllelse

Sammanfattning av ÖP 2006 tolkning av miljömålen nr 12 Levande skogar och nr 15 God bebyggd miljö:

Kartlägg och bevara skogar av högsta naturvärde, främst äldre naturskog, ädelövskogar och sumpskogar. Bevara karaktären i natur- och kulturhistoriskt värdefulla miljöer.

Bedömning:

Utbyggnadsalternativet bedöms både verka för och emot målpuffyllelse. Till största utsträckning bevaras de värdefullaste naturmiljöerna inom programområdet, vilket är positivt. Vidare skapas förutsättningar till fortsatt bete av betesmark vid Karsvreta mm. Inom utredningsområden kan dock intrång kan komma att ske i naturområden som också delvis har dokumenterade värden. Graden av påverkan är beroende av kommande detaljplaners utformning.

Nollalternativet bedöms verka för uppfyllelse av uppställda miljömål eftersom befintliga naturvärden inte bedöms påverkas av exploatering. För naturvärden som är beroende av hävd såsom betesmark, är bevarandet på sikt mer osäkert.

Rekreation och friluftsliv

Utbyggnadsalternativets konsekvenser samt åtgärdsförslag

Utbyggnadsalternativet bedöms medföra att goda rekreativsmöjligheter skapas och säkerställs inom programområdet. Arealen skogsmark minskar men tillräckligt med skogsmark för närrekreation bedöms komma att finnas kvar inom programområdet. Detta förutsätter att närrekreationsskog sparas inom utredningsområden norr om Svinningevägen. Större skogsområden för friluftsliv kommer att finnas norr om programområdet, även om skogsområdets östra del kan komma att tas i anspråk för planerad bebyggelse i FÖP för Täljövik. Om en ny förbifart skulle byggas i anslutning till programområdet skulle detta minska värdet på skogsområdet norr p g a barriäreffekter och bullerstörning. Idag utgör skogsområdet norr om Svinningevägen upp till Gubbmyran (i höjd med Gottsunda) det enda större ”tysta” området med hänsyn till vägtrafikbuller i kommunen väster om Åkersberga. Om hänsyn även tas till buller från Roslagsbanan begränsas det ”tysta” området till skogsområdet i höjd med Träskmossen och söder därom. Genomförandet av planprogrammets delar norr om Svinningevägen innebär därmed att möjligheterna till friluftsliv i ”tyst” område begränsas något i de västra kommundelarna. Detaljplaneprogrammet föreslår några yttedigare allemansrättsliga strandparker och badplatser för att öka strandzonens tillgänglighet. Angränsande till Ubby ekhage föreslås en allmän större badplats vars närhet till Svinningevägen ger förutsättningar för att ha betydelse på kommunnivå. Ett ytterligare allmänt bad, men av lokal betydelse, föreslås

på Ekudden vid Svartgarn. Föreslagna bad bedöms innebära positiva konsekvenser för rekreativ- och friluftslivintresset. Vidare redovisas ett system av stigar/promenadstråk inom Svinninge, varav några är ett tillskott jämfört med dagsläget. Vägnetet föreslås fördes med GC-banor respektive gångbanor för de större gatorna. Sammantaget skapas bättre förutsättningar för oskyddade trafikanter att röra sig inom Svinningeområdet jämfört med dagsläget. Föreslagen separat GC-bana längs Svinningevägen mot Täljö/Åkersberga innebär också fördelar från rekreativsynpunkt.

Förslag till åtgärder inför detaljplaneläggning:

En skyddszon med naturmark bör sparas mot eventuell förbifart i norr. Närrekreativsskog inom utredningsområden norr om Svinningevägen bör också sparas och ett förbindande grönstråk skapas mellan viktiga målpunkter och rekreativsmiljöer.

Nollalternativets konsekvenser

Dagens mycket goda tillgång till skogsområden för närrekreation eller friluftsliv består.

Inget nytt strandområde kommer att bli allmänt tillgängligt för bad eller promenad men befintliga allmänningar med bad- och samlingsplatser antas bestå. Inga förbättringar kommer att uppstå för oskyddade trafikanter utan man kommer ofta att vara hänvisad till befintligt vägnät, med dess begränsade trafik-säkerhet, för att röra sig till fot eller per cykel mellan olika delområden i Svinninge. Detta gäller även för Svinningevägen, eftersom ingen separat GC-bana med förlängning mot Täljö/Åkersberga antas komma i nollalternativet. Befintliga stigar i skogsområden mm antas bestå.

Alternativens grad av måluppfyllelse

Sammanfattning av ÖP 2006 tolkning av miljömålen nr 15 God bebyggd miljö och nr 12 Levande skogar:

Värna grönområden och skog för rekreation och minimera bullret där. Skapa alternativ till bil som kollektivtrafik och cykelvägnät.

Bedömning:

Utbyggnadsalternativet bedöms sammantaget verka för uppfyllelse av miljömålen trots att större arealer av naturmark kan komma att tas i anspråk. Dels berörs inte strövområden av kommunalt intresse och dels föreslås att de större skogsparterna och naturområdena inom Svinninges redan bebyggda delar behålls. I denna bedömning om måluppfyllelse förutsätts att erforderlig närreklamations-skog kommer att sparas inom planerade bostadsområden norr om Svinningevägen samt att sammanbindande grönstråk skapas mellan viktiga målpunkter och rekreativmiljöer.

Arealen ”tyst område” norr om Svinningevägen begränsas, vilket verkar emot måluppfyllelse. Gång- och cykelvägnätet föreslås byggas ut väsentligt och en struktur av stigar/promenadstråk behålls respektive föreslås delvis, vilket verkar för uppfyllelse av miljömålet.

Nollalternativet bedöms också verka för uppfyllelse av miljömålet eftersom dagens goda rekreativsmöjligheterna i skogsmark mm bibehålls. Bullerökningen inom rekreativsskog bedöms som försumbar. Dagens dåliga förutsättningar för gång- och cykeltrafik består, vilket inte bedöms verka för måluppfyllelse.

Yt- och grundvatten

Utbyggnadsalternativets konsekvenser samt åtgärdsförslag

Grundvattensituationen kommer att förbättras väsentligt jämfört med dagsläget i och med att uttag av grundvatten upphör liksom läckage av föroreningar från enskilda avlopp.

Ytvattnet, inklusive den slutliga recipienten Saltsjön, kommer att tillföras mer dagvatten i och med att större ytor kommer att hårdgöras genom vägar och byggnader. Inom redan bebyggda områden, som kommer att förätas, kommer dagvattenalstringen och föroreningsmängden att öka men inte i väsentligt större omfattning. Belastningen av näingsämnen som fosfor och kväve kommer att bli mycket lägre i och med att läckage av föroreningar från enskilda avlopp upphör. Karsvreta träsk kommer att även fortsättningsvis att fylla en stor funktion för rening av kväve, fosfor och andra föroreningar som alstras inom dess tillrinningsområde. Luftproblemen på vårvintern genom metangasbildning kvarstår.

Genom detaljplanläggning skapas förutsättningar för kontroll och begränsning av utsläpp till dagvatten från i området förkommande och planerade verksamheter.

Inom naturområden som planeras som utredningsområden kan förändringen avseende dagvattenalstring bli väsentlig jämfört med dagsläget. Hur stor mängd dagvatten som kommer att alstras samt föroreningsgrad kommer att vara beroende av hur dagvattensystemet utformas samt graden av exploatering. Med LOD-lösningar (Lokalt omhändert-

tagande av dagvatten) kan dagvattenflöden samt tillförsel av föroreningar till recipienter begränsas.

Sammantaget bedöms att påverkan på ytvattnet inte behöver bli negativ av utbyggnadsalternativet, förutsatt att dagvattenfrågan hanteras på ett aktivt sätt i kommande detaljplaner.

Förslag till åtgärder inför detaljplanläggning:

Pågående dagvattenutredning bör kunna ligga till grund för kommande detaljplanarbete. LOD-lösningar bör tillämpas på sådant sätt att dagvattensystemet utgör positiva tillskott i miljön och så att vattensituationen i angränsande naturmiljöer inte förändras.

Möjligheten att utnyttja Karsvreta träskrensning förmåga av dagvatten i högre utsträckning bör studeras.

Nollalternativets konsekvenser

Dagens situation med enskilda eller samfälliga brunnar och avlopp består och intensifieras med de problem med förorening av grund- och ytvatten samt saltvatteninträngning som detta innebär. Även om strängare lagstiftning i framtiden sannolikt kommer att kräva högre reningsgrad från enskilda avlopp bedöms föroreningsproblemen komma att bestå, bl. a eftersom belastningen ökar väsentligt jämfört med idag.

Ingen förändring antas för dagvattensystemet. Problemen med bristande avrinning



Sumpskog väster om Boda träsk

genom t ex igenväxande diken och periodvisa översvämningsbestår. Karsvreta träsk kommer även fortsättningsvis att fylla en stor funktion för rening av kväve, fosfor och andra föroreningar som alstras inom dess tillrinningsområde. Luktproblemen på vintervintern genom metangasbildning kvarstår.

Idag förekommande verksamheter antas bestå med den föroreningsrisk av grund- och ytvatten som de medför.

Alternativens grad av måluppfyllelse

Sammanfattning av ÖP 2006 tolkning av miljömålen nr 7 Ingen övergödning, nr 8 Levande sjöar och vattendrag, nr 9 Grundvatten av god kvalitet, nr 10 Hav i balans samt levande kust och skärgård, nr 11 Myllrande våtmarker:

Säkerställ dricksvattenförsörjningen i omvandlingsområden och skydda grundvattnet från föroreningar genom att rena spillvatten från enskilda avloppsanläggningar. Källsortera och omhändertaga dagvatten lokalt. Bevara värdefulla våtmarker och sumpskogar samt samspelet mellan den gröna strukturen och vattnet.

Bedömning:

Utbyggnadsalternativet bedöms sammantaget verka för måluppfyllelse. Planerat allmänt VA kommer att få mycket stora positiva konsekvenser för grund- och ytvatten genom att föroreningar från enskilda avlopp upphör liksom grundvattenuttag. Detta verkar för måluppfyllelse.

Beträffande dagvatten inom idag oexploaterade utredningsområden bedöms påverkan på ytvatten eller angränsande naturmiljöer inte behöva komma att bli negativ förutsatt att dagvattenfrågan hanteras på ett aktivt sätt i kommande detaljplaner. Karsvreta träsk, som bl. a. fyller en stor funktion för rening av dagvatten, planeras behållas vilket verkar för måluppfyllelse. Sumpskogar i skogsområden det norr om Svinningevägen kan komma att påverkas eftersom de ligger inom utredningsområde för bostäder – detta verkar emot måluppfyllelse.

Nollalternativet bedöms verka emot måluppfyllelse eftersom dagens situation med enskilda eller samfälliga brunnar och avlopp består och intensifieras med de problem med förorening av grund- och ytvatten samt saltvatteninträngning som detta innebär. Dagvattenbildningen kommer dock endast att öka marginellt jämfört med idag, vilket verkar för måluppfyllelse.

Trafiksäkerhet

Utbyggnadsalternativets konsekvenser samt åtgärdsförslag

Antalet boende inom Svinninge antas komma att tredubblas jämfört med dagsläget, vilket medför en mycket större mängd trafikörelser av såväl bilar som oskyddade trafikanter. Beträffande trafikmängder, se Buller. I och med att planprogrammet föreslår en standardhöjning liksom många trafiksäkerhetsåtgärder för vägnätet, bedöms ändå planprogrammet medföra högre trafiksäkerhet jämfört med dagsläget.

Som exempel kan nämnas att vägnätet föreslås föras med GC-banor respektive gångbanor för de större gatorna. Längs Svinningevägen föreslås separat GC-bana, vilken ska fortsätta mot Täljö/Akersberga. Vidare redovisar planprogrammet ett system av stigar/promenadstråk, varav några är ett tillskott jämfört med dagsläget.

Förslag till åtgärder inför detaljplaneläggning:

På sträckor av Svinningevägen där GC-stråk förväntas förbinda kommande bebyggelseområden, skolor mm på ömse sidor av vägen, bör hastighetsbegränsning till 50 km/h eller andra trafiksäkerhetshöjande åtgärder övervägas.

Nollalternativets konsekvenser

Inom Svinningeområdet bedöms dagens situation med låg trafiksäkerhet för främst oskyddade trafikanter, och barn i synnerhet, bestå eller förvärras p g ökad befolkningsmängd.

Ingen egentlig standard- eller trafiksäkerhetshöjning bedöms komma att ske såsom tillskott av GC-banor mm.

Andelen tunga transporter för slamsugning till en stor andel av fastigheterna antas öka, med de trafiksäkerhetsproblem som det innebär.

Alternativens grad av måluppfyllelse

Sammanfattning av ÖP 2006 tolkning av miljömålet nr 15 God bebyggd miljö:

Risker för människor och miljö ska förebyggas.

Bedömning:

Utbyggnadsalternativet bedöms verka för måluppfyllelse eftersom ett flertal åtgärder föreslås för att öka trafiksäkerheten.

Nollalternativet bedöms inte verka för måluppfyllelse eftersom inga trafiksäkerhetsåtgärder förutsätts komma att vidtas för att erhalla förbättringar för bl a oskyddade trafikanter.

Buller

Utbyggnadsalternativets konsekvenser samt åtgärdsförslag

Enligt genomförd trafikprognos kommer i utbyggnadsalternativet trafiklastningen från programområdet vid jämförelseåret 2030 i princip att fördubblas (5300 frd/dygn) jämfört med nuläget (1400 frd/dygn). I nollalternativet visar prognosen (2400 frd/dygn) att trafiklastningen dubblas i förhållanden till nuläget. Den ökade trafikmängden på Svinningevägen från 3200 frd/dygn till 7200 frd/dygn beror delvis på beräknad utbyggnad av FÖP-området Täljöviken.

Trafikökningen bedöms endast medföra marginella förändringar beträffande bullersituationen för bostadshus inom fastigheter längs Svinningevägen, förutsatt att hastigheten skulle sänkas till 50 km/h från dagens 70 km/h. Om hastigheten på 70 km/h behålls bedöms antalet fastigheter med bullernivåer på drygt 55 dBA vid fasad öka från dagens ca 10 till ca 25 stycken. Antalet fastigheter med bullernivåer på 65 dBA skulle vara ca 3 stycken.

Inom övrigt vägnät bedöms inga bostadshus inom fastigheter komma att få bullernivåer på över 55 dBA. Jämfört med dagens situation kan några ytterligare fastigheter längs uppsamlingsgatan, där busslinje går, få bullernivåer på drygt 50 dBA. Rekreativområden som Karsvreta träsk och Boda träsk kommer även fortsättningsvis få bullernivåer väsentligt under riktvärdet på 40 dBA även om en hörbar förändring av buller kan uppstå i anslutning till uppsamlingsgatan.

Beträffande buller i skogsområden norr om Svinningevägen, se under Rekreation.

Förslag till åtgärder inför detaljplaneläggning:

Längs Svinningevägen bör hastigheten sänkas till 50 km/h och bullerskyddsåtgärder vidtas på sträckor där bebyggelse ligger i nära anslutning till vägen. Alternativ till hastighetsänkning är bullerskyddsåtgärder för ett större antal fastigheter.

Hänsyn bör generellt tas till trafikbullersituationen vid den fortsatta planeringen för ny bebyggelse.

Nollalternativets konsekvenser

Bullersituationen kommer att vara mycket snarlik den som beskrivs i utbyggnadsalternativet. Ingen avgörande skillnad kommer att uppstå längs Svinningevägen utan liksom i utbyggnadsalternativet kommer hastigheten att vara avgörande för antalet bullerförda fastigheter. Bullersituationen längs uppsamlingsgatan och i rekreativmiljöer som Karsvreta träsk och Boda träsk motsvarar i princip bedömningen för utbyggnadsalternativet.

Alternativens grad av måluppfyllelse

Sammanfattning av ÖP 2006 tolkning av miljömål nr 15 God bebyggd miljö:

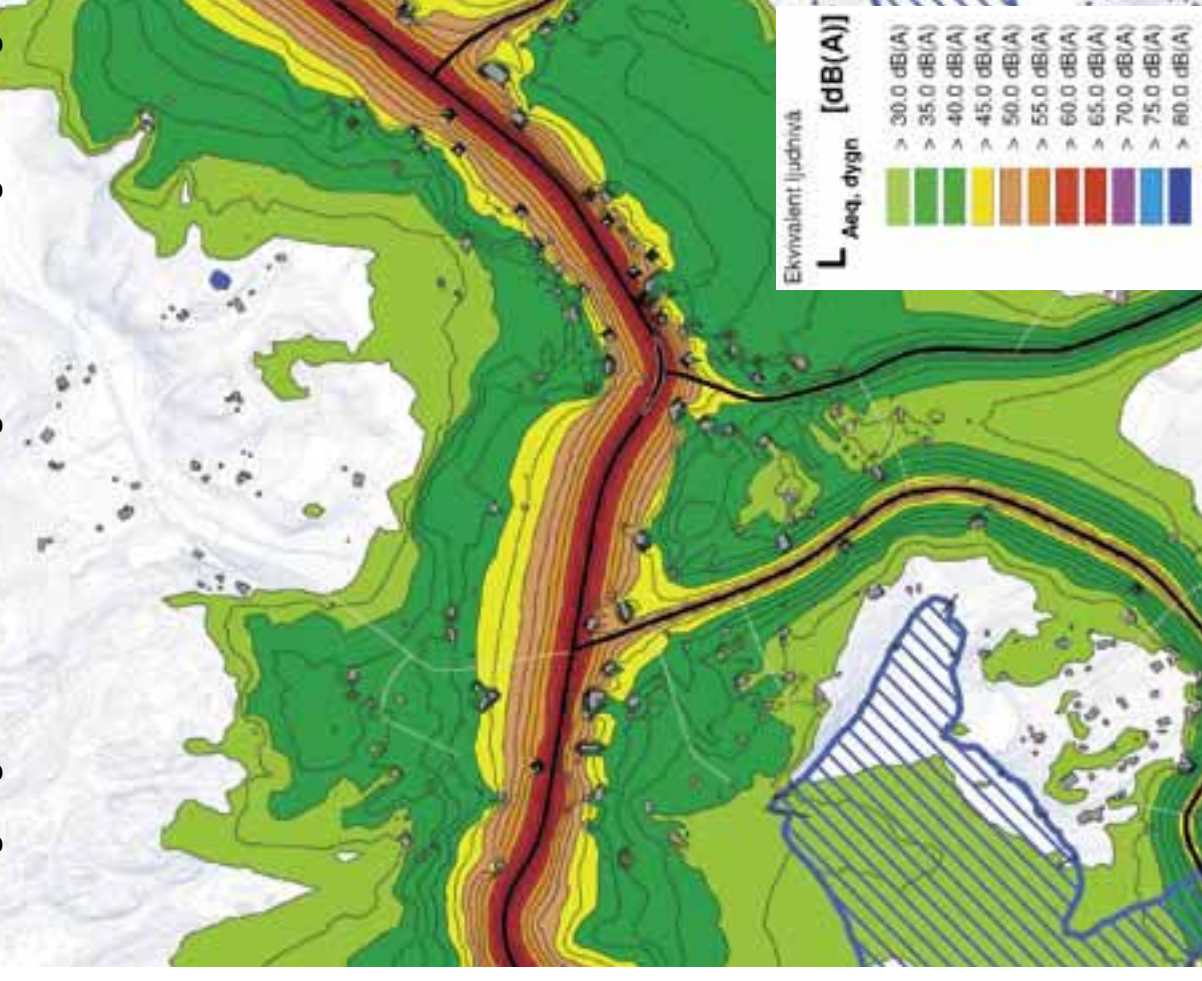
Tillämpa gällande riktvärden för buller vid nyplanering av bebyggelse och anläggning.

Bedömning:

Varken utbyggnadsalternativet eller nollalternativet bedöms verka för måluppfyllelse om hastigheten längs Svinningevägen blir 70 km/h där fastigheter ligger i nära anslutning till vägen. Om hastigheten skulle begränsas till 50 km/h skulle bägge alternativen verka för måluppfyllelse.

Nuläge 70 km/h

Svinningevägen mellan Svavelsövägen och Hästängsuddsvägen

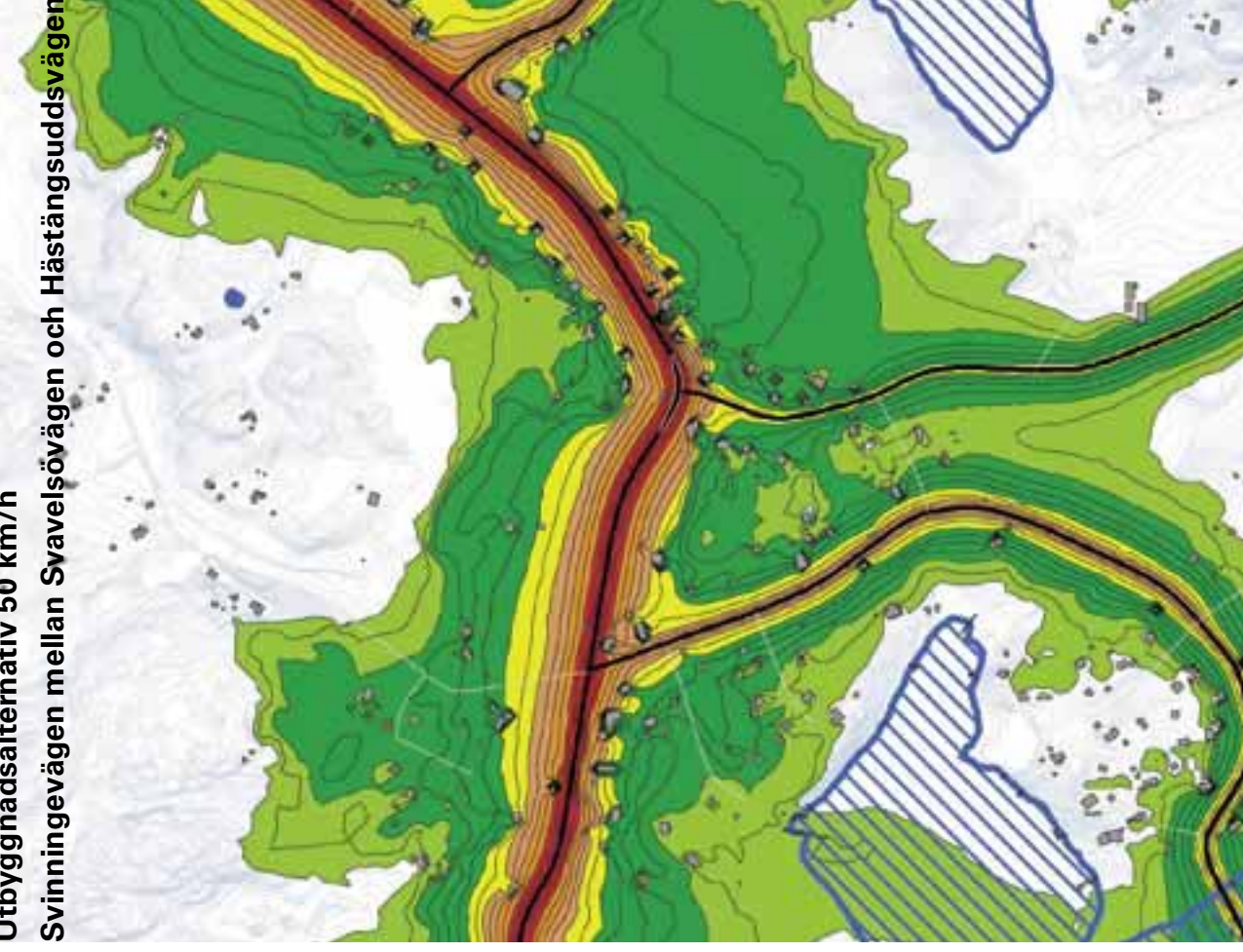
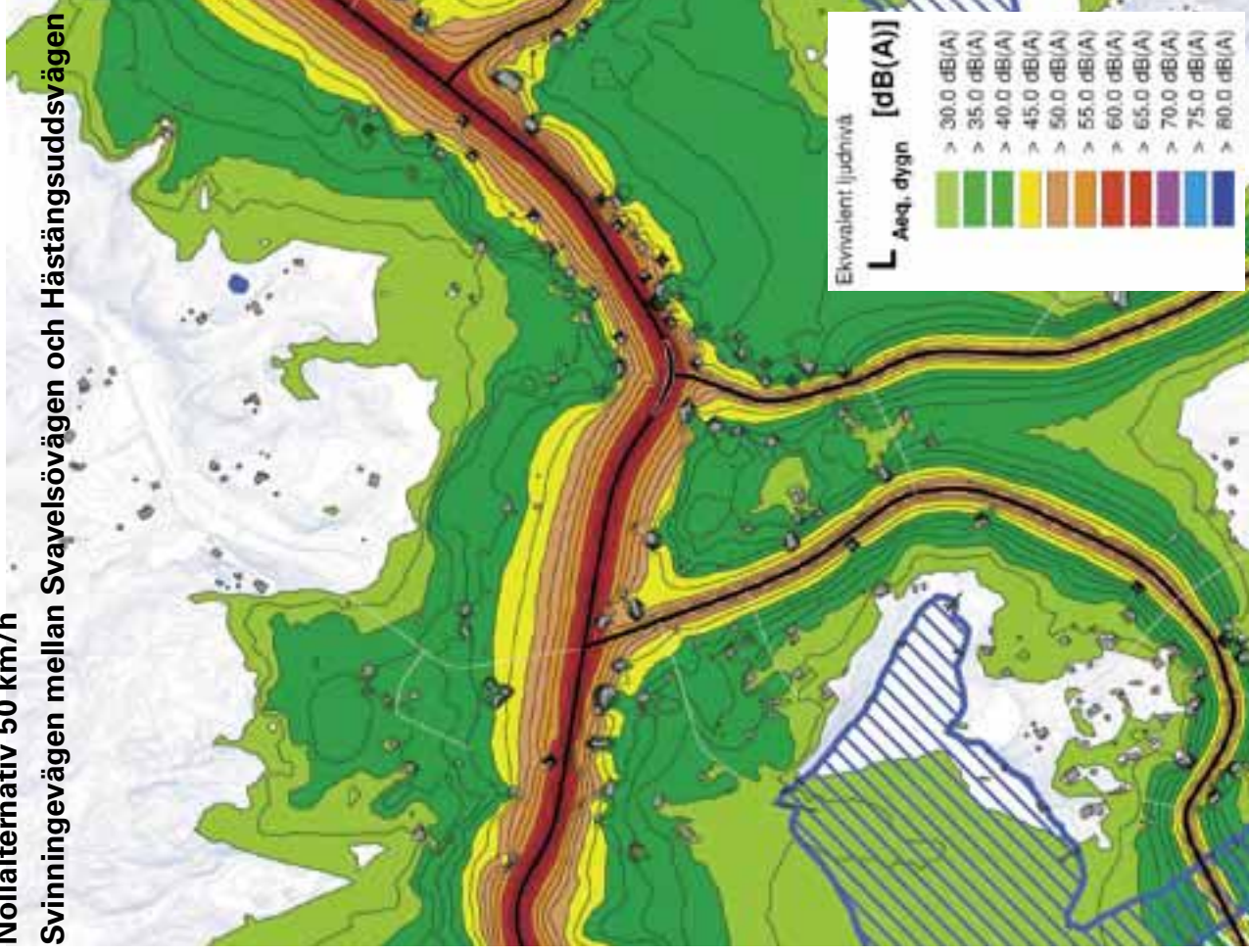


Nollalternativ 50 km/h

Svinningevägen mellan Svavelsövägen och Hästängsuddsvägen

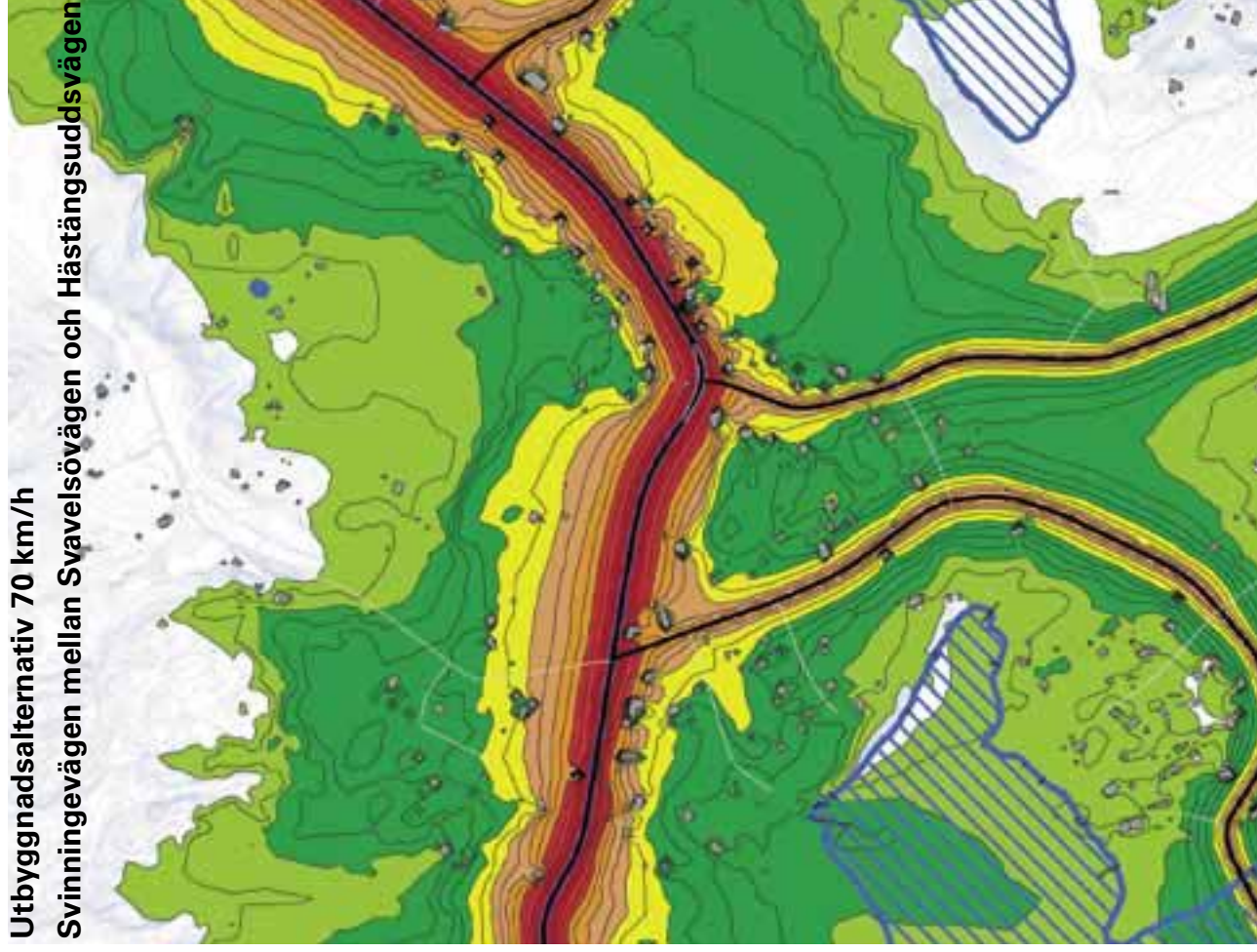
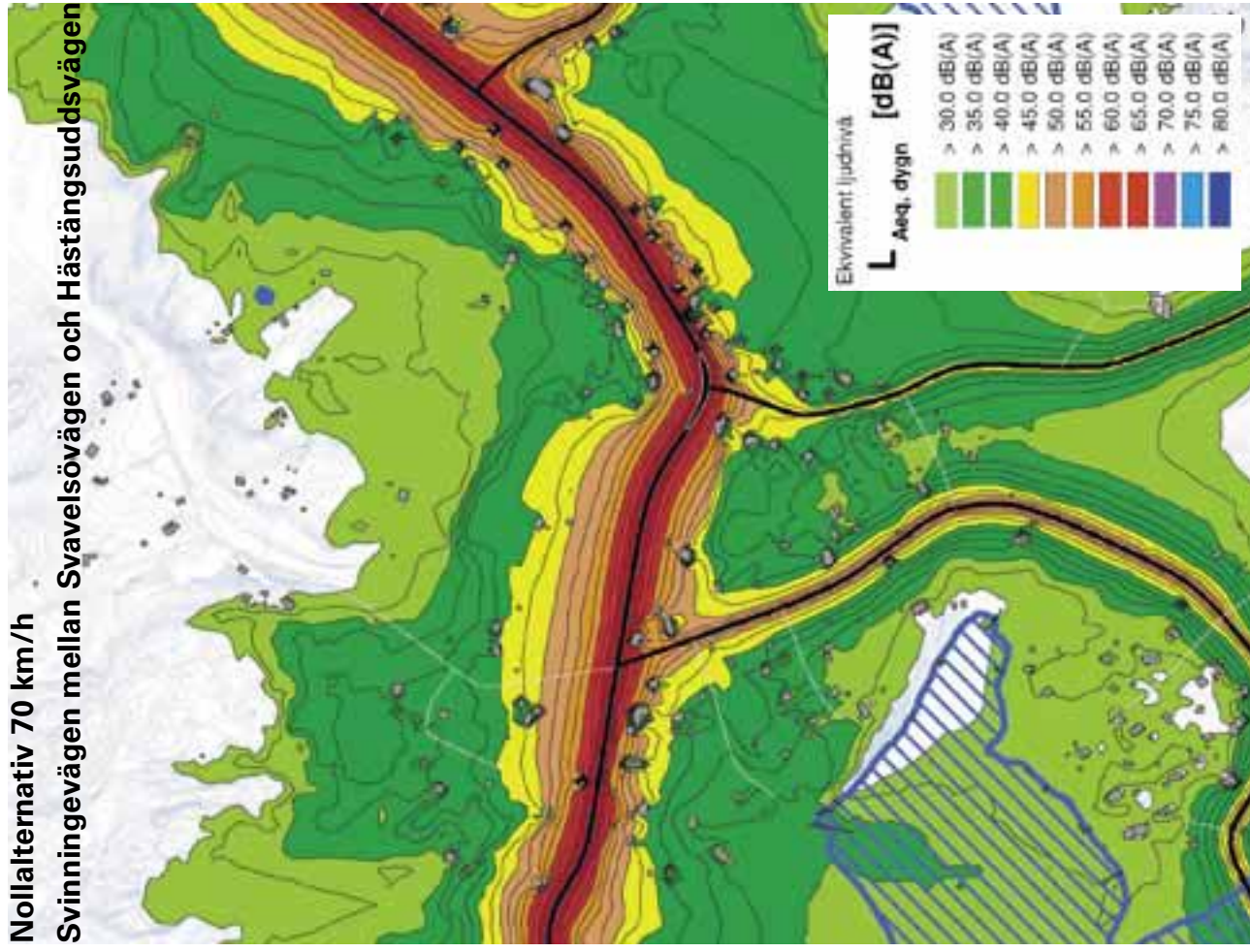
Utbyggnadsalternativ 50 km/h

Svinningevägen mellan Svavelsövägen och Hästängsuddsvägen



Nollalternativ 70 km/h
Svinningevägen mellan Svavelsövägen och Hästängsuddsvägen

Utbyggnadsalternativ 70 km/h
Svinningevägen mellan Svavelsövägen och Hästängsuddsvägen



Lufföroreningar

Utbyggnadsalternativets konsekvenser samt åtgärdsförslag

Beräknade trafikflöden enligt genomförd trafikprognos, se Buller.

Beräknade trafikflöden på vägnätet bedöms inte ge upphov till att miljö kvalitetsnormer lokalt överskrids. Denna erfarenhetsmässiga bedömning baseras på att trafikmängderna kommer att bli jämförelsevis mycket måttliga och att området även fortsättningsvis kommer att ha en luftig och grön karaktär. Trafikalstringen kommer dock att bidra till regionala luftföroreningsproblem.

Utsläppet av växthusgas per person genom biltrafik kommer även fortsättningsvis att vara jämförelsevis stort. Stärkningen av kollektivtrafiken och anläggning av GC-väg mot Åkersberga är dock positiv.

Nollalternativets konsekvenser

Motsvarande bedömning görs som för Utbyggnadsalternativet.

Alternativens grad av måluppfyllelse

Sammanfattning av ÖP 2006 tolkning av miljömål nr 1 Begränsad klimatpåverkan och nr 2 Frisk luft:

Använd marken så att transportarbetet minimeras. Främja en utveckling som erbjuder attraktiva alternativ till bilen i form av kollektivtrafik och cykelvägnät.

Bedömning:

Varken utbyggnadsalternativet eller nollalternativet bedöms verka för måluppfyllelse eftersom bl a utsläppet av växthusgas genom biltrafik per person även fortsättningsvis kommer att vara jämförelsevis stort. Utbyggnadsalternativet medför större trafikbelastning som i viss omfattning kompenseras av föreslagna åtgärder för kollektivtrafik och GC-väg.

Hushållning med mark och vatten enligt Miljöbalken

Enligt Allmänna hänsynsregler i Miljöbalken 2 kap. 4 § gäller ”För verksamheter och åtgärder som tar i anspråk mark- eller vattenområden annat än helt tillfälligt skall en sådan plats väljas som är lämplig med hänsyn till 1 kap. 1 §, 3 kap. och 4 kap.”

Bedömning beträffande 1 kap. 1 §:

Utbyggnadsalternativet bedöms i huvudsak följa bestämmelsen. Alternativet bedöms främja en hållbar utveckling eftersom problem med grund- och ytvatten upphör, ett i huvudsak redan ianspråktaget område förtätas, de värdefullaste natur- och kulturmiljöerna bevaras och vackra bostadsmiljöer skapas där bl a trafiksäkerheten höjs. Ianspråktagande av idag obyggda naturmiljöer bedöms delvis motverka bestämmelsen eftersom förutsättningar för bevarande av den biologiska mångfalden minskar.

Nollalternativet bedöms inte följa bestämmelsen beträffande främjande av hållbar utveckling eftersom befintliga problem med grund- och ytvatten består liksom bristande

trafiksäkerhet. Vidare finns risk för att kulturvärden på sikt minskar p g a avsaknad av varsamhets- och skyddsbestämmelser. Alternativet bedöms dock följa bestämmelsen i avseende bevarandet av biologisk mångfald och med avsaknad av nya bebyggelseområden inom naturmark.

Bedömning beträffande 3 kap.:

De paragrafer som bedöms som relevanta är 1, 2, 3, 4 och 6 §§.

Utbyggnadsalternativet bedöms i huvudsak följa bestämmelserna i 3 kap. Alternativet bedöms medföra en allmänt god hushållning med mark- och vattenområde, med den motivering som ges i första stycket ovan under 1 kap. 1 §.

Ianspråktagande av skogsområdena norr om Svinningevägen bedöms delvis verka motstridigt med 2 § eftersom ett område som idag endast är obetydligt påverkat berörs. Å andra sidan finns bebyggelseområde, vägar mm angränsande till skogsområdet.

Alternativet bedöms till största del följa bestämmelsen i 3 § eftersom ekologiskt särt skilt känsliga mark- och vattenområden till övervägande del undviks.

Föreslagna ianspråktagelse av jord- och skogsbruksmark bedöms i huvudsak följa bestämmelsen i 4 §.

Jordbruksmarken som avses kunna ianspråktagas för bebyggelse ligger på ett stort avstånd från Näs gård, som arrenderar marken.

Beträffande den sammanhängande jordbruksmarken söder om Svinningevägen finns bebyggelse inom angränsande marker

och syftet med en exploatering är bl a att skapa skola, d v s ett allmänt intresse. Vidare önskar markägaren få till stånd bebyggelseutveckling framför fortsatt jordbruk, vilket talar mot en långsiktig jordbruksanvändning inom detta område.

Beträffande sammanhängande jord- och skogsbruksmark norr om Svinningevägen görs följande bedömning. Tillskapande av ett reningsverk i den östra delen bedöms vara av ett stort allmänt intresse och sannolikt inte kunna tillgodoses på annan mark. Föreslagna utredningsområden för bostäder torde kunna tillgodoses genom att annan mark tas i anspråk. Å andra sidan kan en samverkan erhållas med planerad bebyggelse söder om Svinningevägen och större underlag för skola mm skapas. Vidare avgränsas utredningsområdet i norr av område för möjlig ny genomfart, varför området ändå på lång sikt kan komma att påverkas. Även här önskar markägare få till stånd bebyggelseutveckling framför fortsatt jord- och skogsbruk, vilket talar mot en långsiktig sådan användning.

Nollalternativet bedöms följa bestämmelsen om grundläggande hushållning med mark- och vattenområden i 3 kap. eftersom ingen jord- eller skogsbruksmark tas i anspråk.

Varken nollalternativet eller utbyggnadsalternativet berör riksintresse enligt 6 §.

Bedömning beträffande 4 kap.:

Varken nollalternativet eller utbyggnadsalternativet berör riksintressen enligt 4 kap.

Behovsbedömning för kommande detaljplaner

Lagstiftning kring behovsbedömning

När en kommun upprättar en översiktsplan eller detaljplan ska kommunen alltid ta ställning till om man bedömer att en miljöbedömning av planen måste göras eller ej. Detta ställningstagande ska motiveras.

Miljöbedömning krävs om planen kan antas ge upphov till betydande miljöpåverkan vilket uppstår om:

- **Natura 2000-område berörs,**
- **planen anger förutsättningar för kommande tillstånd för sådana verksamheter som anges i MKB-förordningens bilaga 1 eller 3.**
Exempel på verksamheter som avses är industriella verksamheter, avlopprensingsverk, infrastrukturprojekt och större anläggningar för turism och fritid.

- **planen bedöms omfattas av kriterierna i MKB-förordningens bilaga 4.**

Kriterierna behandlar bl a riskerna för människors hälsa och för miljön, det berörda områdets sårbarhet på grund av t ex överskridna miljökvalitetsnormer eller kulturarvet eller påverkan på skyddad natur.

- **planen kan antas omfatta någon av de verksamheter som räknas upp i 5 kap 18 § i plan- och bygglagen.**

Verksamheter som här avses är bl a köpcentrum, parkering eller annat projekt för sammanhållen bebyggelse, hamn för fritidsbåtar och permanent parkeringsplats.

I det fallet ska även kriterierna i MKB-förordningens bilaga 2 tillämpas vid bedömningen om betydande miljöpåverkan.

Upplägg

Detaljplaneprogrammet kommer att delas upp i prel. 23 detaljplaner. På kartan har detaljplanerna givits nummer som återfinns i nedanstående behovsbedömning. Numreringen har ingen praktisk betydelse för turordningen för detaljplaners igångsättning.

För ett flertal detaljplaner är befintliga förhållanden och föreslagen användning likartade. I de fallen görs en gemensam behovsbedömning för planerna med motivering till om betydande miljöpåverkan bedöms uppstå eller ej.

Nedan presenteras först detaljplaner som inte bedöms komma att medföra betydande miljöpåverkan. Därefter presenteras de detaljplaner som bedöms komma att medföra betydande miljöpåverkan och kräva miljöbedömning, liksom styrande motiv till bedömningen.

Detaljplaner som inte bedöms medför betydande miljöpåverkan

Nedanstående detaljplaner

- berör inte Natura 2000-områden,
- anger inga förutsättningar för kommande tillstånd för sådana verksamheter som anges i MKB-förordningens bilaga 1 eller 3,
- bedöms inte medföra betydande miljöpåverkan med beaktande av kriterierna i MKB-förordningens bilaga 4,
- antas inte omfatta någon av de verksamheter som räknas upp i 5 kap 18 § plan- och bygglagen.

Bebyggelseområden utan värdefulla miljöer där viss förtätning kan ske

Detaljplan nr 2 Uppsamlingsgata Nantsev. m fl

Detaljplan nr 4 Trygarn

Detaljplan nr 5 Svinninge tomtområde

Detaljplan nr 12 Hästängsudd

Detaljplan nr 15 Norsundsvik

Detaljplan nr 16 Rydbo-Saltsjöbad

Detaljplan nr 17 Svavelsö

Glest bebyggelseområde utan värdefulla miljöer där större förtätning kan ske

Detaljplan nr 18 Valsåtra

Bebyggelseområde med naturmiljöer/landskap av visst värde. Större förtätning/förändring kan ske inom enstaka fastigheter.

Detaljplan nr 6 Svinningehöjden

Detaljplan nr 9 Björnhammar

Detaljplan nr 10 Bodä

Detaljplan nr 13 Svartgarn

Bebyggelseområden med kulturmiljöer. Större förtätning/förändring kan ske inom enstaka fastigheter.

Detaljplan nr 7 Svinningeudd

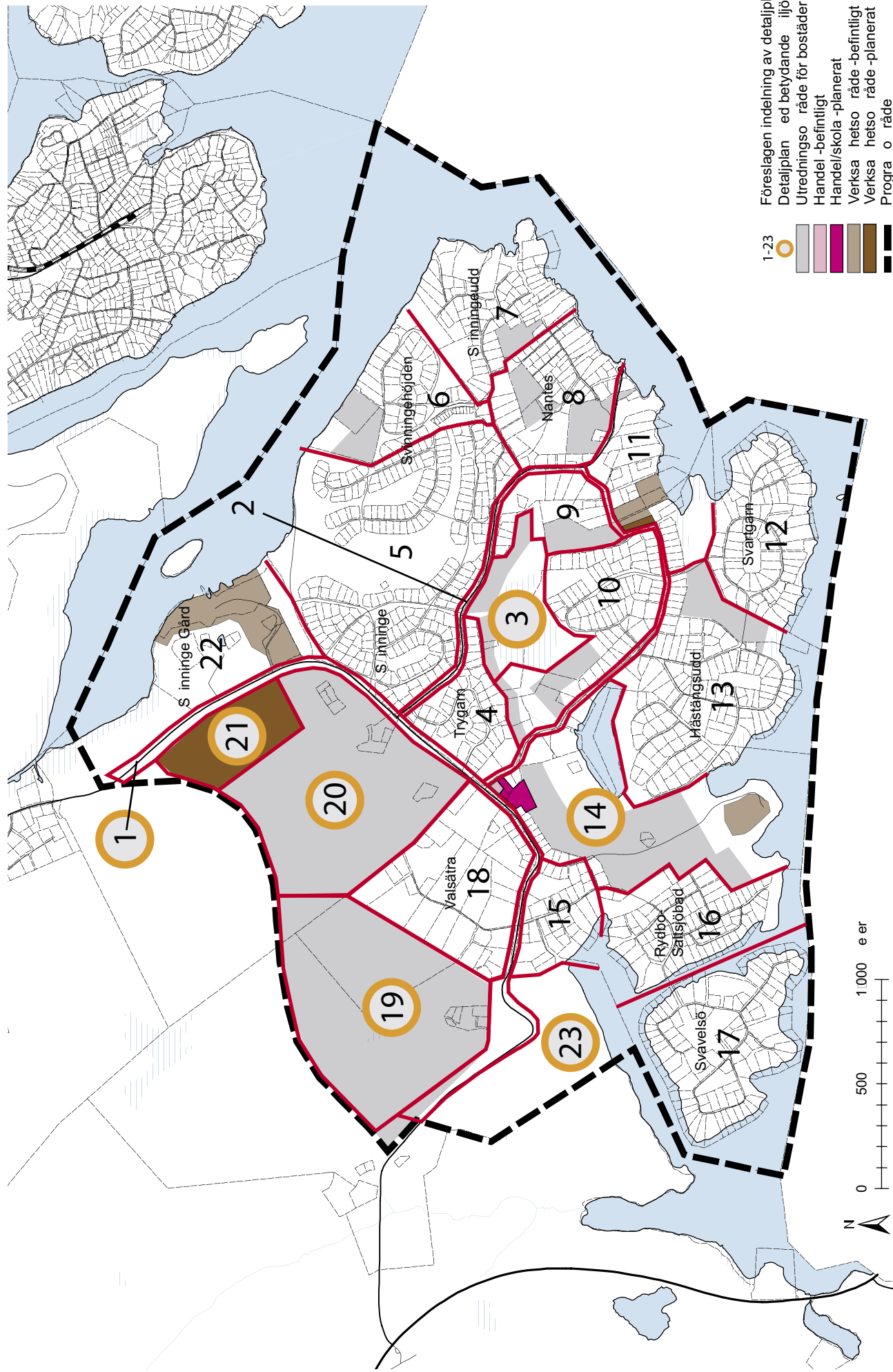
Detaljplan nr 8 Nantes

Befintlig verksamhet mm utan större förändring

Detaljplan nr 11 Björnhammar varvet

Detaljplan nr 22 Svinninge gård

BEHOVSBEDÖMNING FÖR DETALJPLANER



Föreslagen indelning av detaljplaner
 Detaljplan med betydande inflyppverkan
 Utrednings område för bostäder
 Handel -befintligt
 Handel/skola -planerat
 Verksa hetso råde -befintligt
 Verksa hetso råde -planerat
 Programråde

Detaljplan	Nr 1	Nr 3	Nr 14	Nr 19	Nr 20	Nr 21	Nr 23
Miljöaspekt	Svinningevägen	Karsvreta träsk	Skåvsjöhol	Prästtorpet	Svinningeplatan	Svinninge reningsverk	Ubby ekhage
Stads- o. landskapsbild	●	●	●	●	●	●	●
Kultur ilj	●	●	●	●	●	●	●
Natur iljö	●	●	●	●	●	●	●
Rekreation o. friluftsliv	●	●	●	●	●	●	●
Grund- o. ytvatten	●	●	●	●	●	●	●
Markförhållanden							
Markföroreningar							
Risk o. säkerhet	●						
Buller	●			●	●	●	
Luffföroreningar	●						
Hushållning ed ark och vatten							
MB 3 kap.				●	●	●	

Matris med preliminär avgränsning av kommande miljökonsekvensbeskrivningar till detaljplaner med betydande miljöpåverkan.

40 Detaljplaner som bedöms medföra betydande miljöpåverkan

Område med Natura 2000-område

Detaljplan nr 23 Ubby ekhage

Oexploaterat naturområde med eller utan dokumenterade värden som kan ianspråkas för tillståndspliktig verksamhet mm (tillstånd enl. MKB-förordningens Bilaga 1)

Detaljplan nr 21 Svinninge reningsverk

Oexploaterat naturområde med eller utan dokumenterade värden som kan ianspråkas för bebyggelse (verksamhet enligt PBL 5 kap 18 §)

Detaljplan nr 19 Prästtorpet

Detaljplan nr 20 Svinningelöt

Vägområde för regional väg med angränsande bebyggelse (omfattas av kriterier i MKB-förordningens Bilaga 4)

Detaljplan nr 1 Svinningevägen

Avgränsning av kommande miljökonsekvensbeskrivningar

I ovanstående matris redovisas preliminär avgränsning av kommande miljökonsekvensbeskrivningar till detaljplaner som bedöms medföra betydande miljöpåverkan.

Matrisen visar vilka miljöaspekter som i synnerhet bör belysas i respektive miljökonsekvensbeskrivning med hänsyn till detaljplanens bedömda påverkan och/eller områdets känslighet.

Referenser

Riskhänsyn vid ny bebyggelse, Länsstyrelsen i Stockholms län, 2000

Trafikbuller och planering, Länsstyrelsen i Stockholm m fl, 2000

Skogsvårdsstyrelsens hemsida Skogens pårlor.

SMHI, Detaljerad översvämningskartering längs Österåkers kommuns kust, koncept 2005-09-28

Trafikprognos för Svinningevägen mm, SWECO VBB, november 2005

Bullerutredning för Svinningevägen, Acoustic Control Laboratories, november 2005

ÖP 2006, Österåkers kommun, Utställningshandling 2005-10-10

I Roslagen, Kulturhistoriska miljöer i Österåker, 1998

Våtmarksinventering i Stockholms län, Länsstyrelsen i Stockholms län, 1997

Miljöbalken (1998:808)

Hästar och bebyggelse, Länsstyrelsen i Skåne län, 2004:17

Bilagor

Bullerkartor, nuläge 70 km/h, utbyggnadsalternativ 50/70 km/h, nollalternativ 50/70 km/h, Acoustic Control Laboratories, november 2005

